

生活美學理念推廣系列五

家具

Furniture

目錄

文建會主委序	4	New York Sunrise	47
生活美學叢書總序	6	Carlton	48
生活美學 家具篇	8	Dr. Blob	49
中國古家具	11	Feltri Chair	50
雞翅木(攢牙子)平頭案	12	Toledo Arm Chair	51
櫟木聯三櫥	14	Felt chair	52
紅木(篋齒靠背)玫瑰椅	15	The Thinking Man's Chair	53
南宮帽椅	17	Broadway Chairs	54
紅木(四面平圓條牙根加卡子花)平頭案	18	Victoria and Albert	55
紅木圈椅	20	Miura Stool	56
紫檀平頭炕几	21	Three Skin Chair	57
紅木靠背椅	22	Giada	58
平頭榆木長案	25	Ravioli Chair	59
柞木(羅鍋根加直根)小案	26	Bone Lounge	61
榆木聯三(花牙子)炕几	27	Supernatural	62
榆木(插肩榫帶攢牙子)條案	28	Pane Chair	64
榆木四面平(帶牙子管腳根)高几	30	Saruyama Island Seating System	65
紅木(有束腰鏤空)牙條炕桌	31	Misfits	66
		Crochet Chair	68
		CoReFab#71	69
現代家具	33	Ad Hoc	70
No. 14	34	Wavy	72
Calvet	35	Bent	73
Red-Blue Chair	36	Heart Cone Chair	74
Barcelona Chair	37	Link Easy Chair	75
Wassily Chair	38	Y-chair	77
Grand Confort Armchair LC2	39	CH_07	78
Plywood Elephant	40	The Cherner Armchair	80
Superleggera Chair	41	DSW	81
Lounge Chair and Ottoman	42	Carbon Chair	82
Butterfly Stools	43	白色長條桌面	84
Side Chair (Panton Chair)	44	黑色皮質座椅	85
Bocca Lip Sofa	45	鋼架低後背沙發	86
Wink Chair	46	鋼腳沙發躺椅	89

白色金屬長桌	90
鋼架絨質座椅	91
皮面鋼撐的黑色躺椅	92
鋼管架沙發式座椅	93
鋼製戶外躺椅	94
鋼架白色戶外座椅	95
金屬竹編殼形長沙發	96
高背竹編式單座沙發	99
絲簾式高背單座椅	100
鑽石編紋低背沙發組	103
線編亂紋圓凳	105
現代標準皮長沙發	107
硬几軟凳組	108
古典木架單把椅	110
軟式高背椅	111
現代隔屏與陳列架	112
傳統式原木長條桌	114
鋼架低扶手沙發	117
漫畫式躺椅	118
戶外陰陽座椅	119
藤面折板式沙發組	121
藤面立體式沙發組	122
戶外藤面鋁架桌椅	124
藤面戶外几凳	125
戶外藤面版式桌椅	126
鋁架藤面包裝造型椅	128
鋼版架皮搖椅	129
殼底花背長沙發	130
花牛皮躺椅	132
黑皮斜紋沙發	135
沙發凳	136
軟質弧背沙發	138
高背沙發床	140
三角形摺版矮几	142

漢寶德

中國古家具	P.12-31
現代家具	P.84-143

官政能

現代家具	P.34-83
------	---------

家具提供

p72-78, 119-128, 132-137 晴山美學館
p82-118, 138-139 易雅居進口傢俱當代空間館
p129-131 柏克傢俱公司

文建會主委序

台灣經政府長期推動文化建設與全美的努力，已經培養一群為數眾多的精緻文化愛好者，這點從目前各地文化藝術活動的蓬勃，即可證明。但我們生活周遭，環境景觀的雜亂、公共設施的設計不良，卻沒有同步改善，成為國家全面文化形象的缺憾，也顯示國民美感素養尚有不足。

有鑑於此，文建會自97年起著手執行「臺灣生活美學運動」中長程計畫，目的即在型塑生活美學與培育全民文化美感素養，內容包括「藝術介入空間」、「打造美麗臺灣」、「生活美學理念推廣」等三大範疇，目的在於由內而外，由軟體至硬體，全面關照國人的生活環境。其中「生活美學理念推廣」是本計畫成功與否的關鍵，因為唯有生活美學理念能有效推廣，才能引起共鳴，得到其他行政部門、地方政府及全體民眾的重視，大家共同參與，執行計畫才能事半功倍。

基於這個思維，我們規劃出版「生活美學理念推廣系列叢書」，本叢書由長期致力於美學教育的總統府資政漢寶德先生擔任總編輯，編輯成員包括林盛豐、官政能、姚政仲、張基義、曾成德、劉惠媛等，他們針對建築、景觀、室內設計、街道景觀、器物、家具等內容，採集國內外精彩的圖片，搭配撰寫的圖說，可謂圖文並茂，互為增益。希望本叢書能帶領更多民眾領會生活中的美感經驗，更進一步投入周遭環境的美化。

美學與文化素養是國家軟實力的主要元素，而生活中隨處可見的風景，隨手可得的器物，皆是啟發美感的絕佳素材。文建會期待能以長期的美感教育，從學校至社會，從學童至成人，從根深層滋養文化沃土，將國民的生活環境，提升至更美好的境界。

文建會主任委員



生活美學叢書總序

我國現階段的文化工作甚麼是最重要的目標呢？答案可能是十分分歧的。藝文界人士會認為藝術的振興最為重要，社會界人士會認為社區營造最為重要，經濟界人士會認為創意產業的發展最為重要。區區不才則認為當年文建會初創時的宗旨，提升國民的精神生活品質仍然是最重要的。不幸的是這個宗旨實施起來最為費力費時，短期間內很難見效，而且需要政府各部門的通力合作。也許正是如此，做這件事費力不討好，在民選政府中為政治人物所不喜。因此文建會在過去二十幾年間，在各方面下功夫，只有在提升國民品味上提不出具體的方案，無策略可言。

國民精神生活要如何提升呢？在今天這個物欲橫流的時代，真是千頭萬緒，不知從何下手。二十一世紀是開放的時代，是價值多元的時代，自提升生命意義及待人接物之道做起，當然是重要的，但不免被視為迂腐。所以我一直覺得應該自提升美感素養開始。因為愛美是人類的天性，自美感帶來的愉悅是高尚的，是進入精神生活領域的方便之門。美感比較不容易引起爭議。

所以我很高興文建會終於決定推動國民美感的培育。為了便於推動，提出了「生活美學」這樣的口號，並由經建會批准了預算。這個計畫在文建會推動的工作中是很小的一部份，但在我看來卻是最基本、最重要的工作，是等待了二十幾年的，遲來的核心工作。

「生活美學」與教育部一度提出的「藝術生活」在意義上是相同的，只是因為教育界習慣於把美感解釋為藝術，把美育等同藝術教育，早已與現況脫節。「生活美學」與流行的「活著就是美」的通俗美學也大不相同。笑口常開的美好的生活是大家的期望，但美好與美感是兩回事。美感是一種高雅的素養，是精神生活的一部份，雖然出於物質，卻超越物質，它是經過修養才能得到的，所以需要美育。

這套書出版的理由就是為了使社會大眾有心培養美感，或社教與文化機構有意推動美感，所必須具備的初步的參考資料。文建會要通過文化機構向大眾伸手，最方便的方法就是通過系列的演講或成套的演習，沒有參考資料很難討論視覺美的觀念。因此由我召集，請了六位與生活美學相關的學者、專家，分別主持六個項目，花了一年時間，搜集照片，撰寫說明，完成了這一叢書。

在進行過程中，發現各種難題，有理念上的，有實務上的，有待一一克服。其中最困難的莫過於照片的版權問題。在外國，對於智慧財產權極力保護，但對教育的非營利目的之用途則有很多方便。我國的法律缺少配套，使我們很難使用國內外的，甚至一時很難找到創作者的照片。即使找到，因為經費有限，也無法如意取得使用權。因此本叢書所用並不盡如理想，希望未來有增訂再版的機會。

在付印前夕，在此多謝文建會的官員與參與編寫的同志，為這開創性的工作盡了心力。

漢寶德

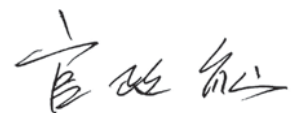
生活美學 家具篇

生活中有三件東西，可以說非常重要：好床、好椅和好鞋子！因為都是直接貼近肢體且承載體重，又佔了人生中絕大部份的時間，而其中兩件即是「家具」；同樣地，我們從早到晚，也經常遊走或停駐於兩個空間，但不管是工作場所或居家環境，卻非空無一物，它們都安置了各式各樣的家具。於是，家具既有著身體與空間的媒介功能，又是形諸生活美感的具體投射。

若由人與家具的關係來解讀原始或文明，其間亦潛藏著許多耐人尋味的訊息。以生活史來看，人類從性愛到生老病死，實在很難不與家具扯上關係，甚至是很直接、很親密地對人的心理與行為產生了殊異影響。即使是對現代生活加以觀察，家具在空間中的位置、所界定的功能、個體的形式，及其應對之間呈現的生活樣態，在在顯示出家具與當事人的需求、審美、行為及欲望有關。再仔細深究，亦不免讓人起疑，家具到底該擺放在何種範疇來加以思考：技術材料類、藝術工藝類、流行時尚類或社會文化類？或可透過「家具」來進行個人的心理分析！宏觀上，家具不經意地留下了歷史的印記，可說是博物館、美術館中最为特殊的一類收藏品；微觀上，家具又悄悄流露了個人的對待意識。它不僅可以是藝術品，且在日常生活中之於肢體和感官，又是可視、可觸、可壓、可踩……甚至是可按摩，或加設音響的功能性產品。

我想，每個人都有使用家具的不同經驗，而且各自的視覺記憶中多少都有著對家具的「意象定義」；於是，局限性的熟悉與慣用，反而會令人忽略還有更多樣性的家具功能與形式。當然，上述肇因必定相當的多，並且因人而異。或許是無意中受了父母親友的認知影響，或許出自建築格局的強迫暗示，或者認為周遭可見、可及的家具不都是大同小異，總之，受限的理由不一而足。然而，我們也可能會不禁反問自己，面對這麼重要的物件，為何以往卻如此不曾在意？對於家具，此刻姑且勿論，這是長久以來第一次的探問或啟蒙，但都表示只要人對生活還存有可能性，就有需要重新關注對家具的認識和想像。若想超越局限，答案卻只有一個——創新。即使不是自主設計，能以開放態度去選擇他人的設計，也等同是自己先具備了創新的意識；而且不管你是什麼身份，能對家具的創作理念及其視覺意涵加以賞析和品味，並獲得進一步的理解與感受，也必定可以提昇自己的審美能力。

本書針對所選家具的案例，簡述設計師及其創作背景，並主要基於作品的創作理念、構成技術、選用材料、形體細節、色彩紋飾…等所呈現的整體意象及其美感訴求，作一扼要說明。讀者除了對照圖文以加深認識外，若還能藉之想像：是什麼樣的人需要這種家具？其居家環境會是什麼樣態？有了這種家具適合搭配什麼樣的用品？有了這樣的空間情境，人可以展演出什麼樣的生活情節？或許經由這樣由認識到想像的感知歷程，你可以獲得更為充實的探問美感的嚮往與動力！



中國古家具



雞翅木(攢牙子)平頭案

此案在古家具中有諸多特點。面板與四腿之間，由古典家具中少見之細木條構成直框式牙子加以固定。兼具裝飾性與結構性，表面看上去似為鏤空，其實木條之間均為榫接，故工藝甚精緻。此案有很明確的形式美觀念，以細木條為基本元素，木條為方形但表面為圓形突起，有圓潤感。

為了統合整案的形式，其面板與四腿均雕成雙拼圓木條模樣，以配合整體造型，達到少見的和諧之美。又本案之比例優美，各部之間多為1:2，2:3等簡單數字比。





櫟木聯三櫥

在古家具中，此類兼有櫥、案作用之器物流行數百年。其特點為面板下有抽屜，數目一、二、三均可。抽屜下面有暗櫃，為收藏貴重物品之用。其下則為牙子，加強固定作用。在形式上多為兩面出頭，並均有牙子，增加其穩定感與裝飾性。此件外表簡單，牙子只有單純的曲線，予人清爽之感。與早期作品比較，腿較長且外侈，故櫥櫃所佔比例略短，約八比五。外型有輕快、靈活之感，但也少了些早期的厚重與樸實。



紅木(篾齒靠背)玫瑰椅

玫瑰椅是一種比較小型而為家人通用的座椅，比較適合女性的尺寸，故式樣甚簡單，靠背與扶手都為直線，在造型上較官帽椅更為美觀，雖不甚合乎人體工學。篾狀靠背在早期古典家具中是少見的，或為近代之做法，但因直線條之統合性高，比較適合今天的室內環境，故為現代人所喜愛。此件在座椅面及以下均與明式家具相同，其牙條的雕紋雖簡單而有力，不失古風。正面比例為方形，有穩重感。



南官帽椅

南官帽椅原為傳統家具中最典型者，亦為最正式之坐具。其特色為造型近似明代之官帽，後高兩邊低，即靠背與扶手之連線呈現之輪廓。由於各構件依人體需要而形成的曲線，故整體予人柔和的美感。此件為民用小件，一切合度，尺寸較小，卻更能表現出勻稱與素雅的趣味。裝飾只有兩處，一在背版上，有圓形圖案，一在座面下之「壺門牙子」中央。此作異乎常見之通例為牙子中央之雕飾為兩簡單的卷紋。

紅木(四面平圓條牙根加卡子花)平頭案

此案在古家具中亦為少見。全案幾乎以細圓木條組成，故有極統一之美感。面板之邊緣均雕為圓形，與四腿在外觀上完全相同。面材下之根為一圓條折成之雷文，連為一線，構成穩固之結構。在面板與根間為如意紋之「卡子花」，一為裝飾，一為連結牙根與面板，使更為堅固。此案另一特點為腿細，以配合整體造型，因此在近地處，用「管腳根」連結，頗似框架使更加穩固，亦形成視覺上更完整的感覺。



紅木圈椅

被廣泛使用的椅子為圈椅。它的特色是一條彎曲的細圓硬木，圈成Ω形，後高前低，成為形式的主要元素。與官帽相同處，是坐席的四角各有一根細木，向下為四條椅腳，向上則為圈的支撐。為強調曲線之美，扶手兩邊各有一S形曲木（鑷刀把）以補強之，背板亦有內彎的曲線。此類椅子通常前有壺門（券口牙子），以剛固結構，增加曲線美，因美觀而合用，這是最受民間歡迎的形式，但在基本上，與現代人要求之舒服程度是有距離的。





紫檀平頭炕几

這是最簡單的炕几造型。使用單純的榫接，構成版面與四腿的組合，合乎現代美感的原則。腿與腿間以牙條補足，增加凝重剛固之感，牙條呈口字形，其曲線顯示中國傳統中最優美的一面，而不另繁飾。此几之美在於工藝精緻，為了顯示高貴的素質，巧妙的在簡單形式中利用了邊線，牙板的邊緣均雕出線條，因此使板身有略突出之雕刻感。為了應合此一線條，几身的面板與腿的內側亦均雕出線腳，使整體造型呈和諧、統一之感。又腿下之足，略內收為曲線，以創造著地的感覺。

紅木靠背椅

古典家具中，家用之椅除玫瑰椅外，以無扶手之靠背椅為多，如西式之邊椅（side chair）。此椅在早期作品中少見，靠背為篋形，用五根直條組成，形式簡單美觀。座位面板之下與古法無異，腿甚細巧，下有「管腳枱」，與面板邊緣之圓形相配合為一統合體。板之下為枱，為細木直條形成之雲紋飾，以花式收頭，富裝飾性，此椅之高與靠背之長相當，比例穩重、輕巧。







平頭榆木長案

中國傳統家具中，以几案之設計最多變化與創意，尤其在富庶的地區。此案為山西民間之作品。其特色為簡潔有力，桌面下的枱形成類似抽屜之形狀，但只有兩個抽屜，中間與兩側均為封板而已。在抽屜之下，有「牙条」平直素面，到兩端卷為雲紋。此一簡單作品之有趣處為抽屜面之設計，中央兩片素面，向外為真抽屜，花面，最外的小封板為刻字。自中央向兩邊，格子縮小，頗似半圓形的投影線，有立體的幻覺。

柞木(羅鍋椴加直椴)小案

這是一個有趣的明式小案，在桌面下為「卷口牙子」與所謂羅鍋椴同時出現，古人稱為一腿三牙。其特異處，為撐下又加一直撐，為傳統作品中少見，且有穩定感。此作不但卷口有美麗的刻花，在羅鍋椴之轉彎處亦有刻花，較一般明式作品多些裝飾。又此作，因在案之兩側，有兩短橫撐，一方面為增加結構之穩固，同時亦表示側面之定位，為案而非桌。





榆木聯三(花牙子)炕几

炕几中少有設抽屜者，此物之特色在於几面下設三屜，其下又有富裝飾性之牙子。木紋不佳，實因原作為漆面。經退漆後，露出材質與構造，有其樸實之一面，但與其下之花牙子不相配合。牙子之設計為幾何化之雲紋，其間穿插已纏枝花，為建築常用之方法與題材。素樸的材質、簡潔的構成與繁密的裝飾之對比，可視為此作之形式特點。在退漆後，可見構造之嚴謹，面板由木榫連結，其連結之榫頭位置在抽屜之中央，形成有趣之節奏。

榆木(插肩榫帶攢牙子)條案

插肩榫為自古以來之傳統特殊家具腿足形式，此案之腿分兩段，均為如意頭，有邊線與脊線，於足處亦為如意頭作收。案面下之牙子似建築之拱出跳，牙子之上有雷文，短柱等裝飾。為了強化其雕飾之性格，面板下端之四角及中央均可雕刻，以與下方之裝飾相應合。此物雕飾雖多，但面板之厚度與支柱之寬度相當，為形式上之主架構，概涵其他細木條組成之次要架構，為古家具中僅見之各部比例勻稱之裝飾性作品。本案工藝之細緻，面板邊緣以曲線下收之方式，調和整體美感。







榆木四面平（帶牙子管腳棖）高几

這是古家具中最簡單的作品。高几是家居中的附屬用具，是為放置花瓶或古董等重要飾物的支架。高几種類繁多，為配合飾物故特別重視美感。此几以同樣粗細之圓木條組成，簡潔爽利，面板邊做成圓木狀，其下之牙子為簡單的口字形，亦無雕飾，可知是以極簡來襯托上面飾品的用意。其近地面之棖為羅鍋式，可以減少過份僵硬之感覺。為此，足部呈圓球形雕。



紅木(有束腰鏤空)牙條炕桌

炕桌即矮桌，比較多用束腰式。所謂束腰即在桌面與支撐材間加一內收之橫樑。使桌面之使用功能與支撐之結構功能完全劃分。此案造型穩重，束腰與其下的腿與牙條等寬。牙條似為過樑，但在角部為實材，到中央轉而為裝飾，折為回字紋，且鏤空，形成形式上的視覺焦點。牙子分為兩層，下層的寬度減半，在中央處隨主牙曲折，到近腿處則轉為回字紋，並下探到回紋足上停止。



現代家具





No. 14

座椅No. 14於1859年推出，是德奧設計師Michael Thonet的經典創作。

No. 14由六根用蒸氣加壓而彎曲的木條組件、六個螺絲與兩個螺帽所組裝而成，組件可分裝，方便運輸且不占空間。以兩根弧型木條代替實心椅背，座墊則由藤蓆編織成，因此其重量輕，又易清洗保養，非常耐用。

因No. 14簡潔輕巧的外形與低廉的成本，於1859年推出後便受到大眾歡迎，普遍用於餐廳或咖啡館，所以亦可稱之為coffee shop chair。從推出至今已流行了150年，至今仍普及於餐館、公家機關和住家等空間，甚至出現於電影場景裡，稱之為「椅子中的經典」一點也不為過。





Calvet

1902年推出的Calvet，由西班牙鬼才建築師Antoni Gaudí所設計。

Gaudí以設計沒有直線的建築聞名，他因觀察自然界的萬物後得到啟發，所以作品多以有機曲線取代直線，展現充沛的生命力和個人風格。

為了搭配建築內外的造形與陳設，Gaudí常自行設計內部家具，Calvet 扶手椅便是其中之一，係配合Casa Calvet的設計案所創作。以橡木雕刻而成，造形上模仿自然的有機弧線，從椅腳、扶手到椅背都沒有僵硬的直線，型態優美亦更貼合人體曲線。

Calvet造形如一個人正要翩翩起舞般，點綴於室內能增添活潑氣氛。



Red-Blue Chair

紅藍椅（Red-Blue Chair）是荷蘭建築師Gerrit Rietveld在1918年所設計。

該作品不同一般家具設計的規範，Rietveld將建築的樑柱結構應用到座椅設計，組成基本架構，椅背和椅面則由矩形平面交疊而成。此外，其架構不同傳統木製座椅以木榫相接，改以螺絲固定。

作品的強烈風格勝過實用性，在色彩運用上受到畫家Piet Mondrian 的影響，除了基本框架木條以黑色呈現，鮮紅的椅背，湛藍的椅面，並以鮮黃色做點綴，凸顯幾何結構之美，呈現出色彩鮮明、對比的視覺享受。

Barcelona Chair

Barcelona Chair是德國建築師Mies van der Rohe在1929年所設計，當時為了迎接西班牙國王和皇后到訪萬國博覽會，特別為德國館設計這款造型雅緻的座椅。

此作品特別之處在於Mies採用鋼製材料彎曲成兩對弧形交叉的X字型椅腳，椅背到椅面再以皮製帶子間隔而成平面。椅墊和椅背是用縫著格子表面的皮套包覆。

座椅的骨架不但呈現俐落簡約的線條，柔軟的坐墊亦增加舒適性。銀色的鋼管與黑色格紋皮革的搭配，是歷久不衰的經典作品，既簡單又質感出眾的造形讓人體會「少即是多」的真理。



Wassily Chair

Wassily Chair是匈牙利建築師Marcel Breuer為了向藝術家Wassily Kandinsky致敬，而在1925年以其命名的作品。

這是世界上第一座鋼管椅，其靈感源自自行車的把手，因此座椅以彎曲的鍍鉻鋼管為框架，並用小面積的帆布或皮革繃緊於椅背、椅面和扶手處；僅使用兩種材料且用料少，降低了製造成本。

在德國Bauhaus School中學習帶給Breuer很大的影響，Wassily Chair成為代表Bauhaus風格的作品之一。光滑冷冽的鋼管結構，搭配溫暖且有彈性的材質，兼顧了美感與舒適。鋼管結構的應用影響了之後的家具設計，成為現代家具的代表。





Grand Confort Armchair LC2

法國現在主義建築大師Le Corbusier，於1928年創作的Grand Confort Armchair LC2。

此座椅用鋼管做外框，再以五塊柔軟的厚皮墊嵌入金屬框中，加上與椅背同高的扶手設計，讓使用者坐在裡面有被環抱的幸福感，非常舒適。五塊皮墊是可移動的，增加清洗與運輸的方便性。

造形上全以簡潔的直線和矩面構成，與眾不同的是將支撐的框架外露，使金屬框架成為外在造形。銀色框架與黑色坐墊呈現沉穩內斂的氣質。適合擺放在任何場合。



Plywood Elephant

這隻可愛的Plywood Elephant是Charles & Ray Eames在1945年創作給女兒使用，當時並未量產；及至2007年Vitra公司為紀念Eames百歲誕辰才限量生產上市。

原版是以木片彎製塑造成大象的基本形體，考量到是給小孩用的玩具椅，因此沒有銳利的尖角，收邊處圓潤不傷人，非常注重細節。2008年Vitra公司更以塑膠製作，使該座椅更為普及與輕巧耐用。

小巧可愛的動物造形，圓弧的線條與摺紙般的結構，加上粉嫩的色彩，展現十足的創意與童趣，是一款大人和小孩都會喜愛的作品。

Superleggera Chair

Gio Ponti，義大利建築師，亦從事許多產品設計；1951-57年設計Superleggera Chair。

第二次世界大戰後，工業設計在義大利蓬勃發展，為了生產成本低、價格便宜的產品，Ponti僅以六根細木板環繞四隻纖細如竹籤的木椅腳以強化結構，坐墊以藤蓆緊密編織而成，最後在成品上塗上亮光漆以延長使用壽命。Superleggera Chair不僅符合工業大量生產方式，卻仍維持工藝的細緻度。

其特別之處在於重量非常輕，僅1.7公斤，連小孩子都能單手舉起。輕巧的結構卻不影響它的耐用度，從高空中落下也不會崩壞解體，是一把經典又耐用的好椅子。



Lounge Chair and Ottoman

Charles Eames於1956年創作的Lounge Chair and Ottoman，當初只是為了朋友Billy Wilder所設計的生日禮物，卻成為20世紀最具代表性的家具之一。

Lounge Chair and Ottoman包括躺椅和靠腳凳，椅身是以幾片堅固的曲木板彎塑接合成一體，木板本身有漂亮的木紋，再鋪以軟硬適中的的厚皮墊。

該座椅雖不似現代的躺椅可以調整高度或椅背斜度，但其經過計算的椅背角度和椅面寬度，與溫暖舒適的椅墊材質，讓坐在上面的人會沉浸在被椅墊包覆的絕妙舒適感，是一款造形與舒適兼具的躺椅。





Butterfly Stools

日本設計師柳宗理（Sori Yanagi），一生致力設計造形與功能兼具的好產品。他的作品簡約，沒有無謂的裝飾，1956年發表的Butterfly Stools是最具代表性的作品之一。

該座椅呈現精湛的傳統手工藝，兩片經過彎塑處理的木板，僅以一根細細的金屬棍巧妙連結成一體。看似簡單的造形卻連細節處都顧慮周到，椅面邊緣微微彎起，恰好貼合人體臀部的曲線。

透過天然的木頭紋理與色澤、細膩的木質觸感、自然彎曲的弧度，傳達細膩的日本美學。靜靜的放在空間任何一處，都似優雅的蝴蝶正要展翅飛翔般引人注目。



Side Chair (Panton Chair)

建築背景的丹麥設計師Verner Panton，於1959-60年間設計了著名代表作Side Chair，又稱為Panton Chair。

Panton不固守於北歐的傳統工藝，反而以創新的概念與材質應用，設計出第一把以單一材質射出成型的懸臂椅。去除傳統的椅腳，懸背樑式的結構，與有機的造形是最大特色，造形輕巧可堆疊，方便收納與搬運。

從側面觀賞，S型的流暢弧度，如同一位穿著長裙的美女，姿態優雅的坐在那裡，是Panton隱藏在作品裡的小幽默。近年來Vitra公司陸續推出各種色彩的Panton chair和 Panton Junior，讓大人小孩都可以一起享受它所帶給人的愉悅感受。





Bocca Lip Sofa

義大利設計團體Studio 65於1970年創作的Bocca Lip Sofa。

其靈感源自畫家Salvador Dali的畫作，造形上模仿女人豐潤的嘴唇，上唇是椅背，下唇是座面，採用聚氨酯泡棉材質來呈現嘴唇的柔軟與性感，鮮紅的色彩更凸顯其妖豔魅力。

Bocca Lip Sofa栩栩複製了一個寫實的嘴唇，連它的圓潤和凹陷處都做得維妙維肖；坐、臥或躺在上面，如同整個人被它親吻。摩登的造形，不但可以增加家庭使用的活潑氣氛，也常出現在酒吧或餐廳，不但吸引眾人目光，更成為人們之間的話題。

Wink Chair

日本設計大師喜多俊之（Toshiyuki Kita）於1980年發表的作品Wink椅，並獲得紐約現代藝術博物館MoMA收藏。

這是一款結合東方和西方文化特色的可折疊椅，在造形上，從椅背到底面的彎曲型態，有如日本人傳統的跪坐姿勢；椅背上有兩個可折疊式頭枕，如同米老鼠的兩隻耳朵。在功能上，折起來的時候是一款沙發座椅，展開時則為優雅的躺椅，配合自由可摺疊頭枕，整張椅子可隨不同使用者的喜好來變換使用方式。

幽默的造形與多功能的特性，是廣受歡迎的原因；外層的布套有多重選擇，如服裝般可變換搭配，展現各種風情。

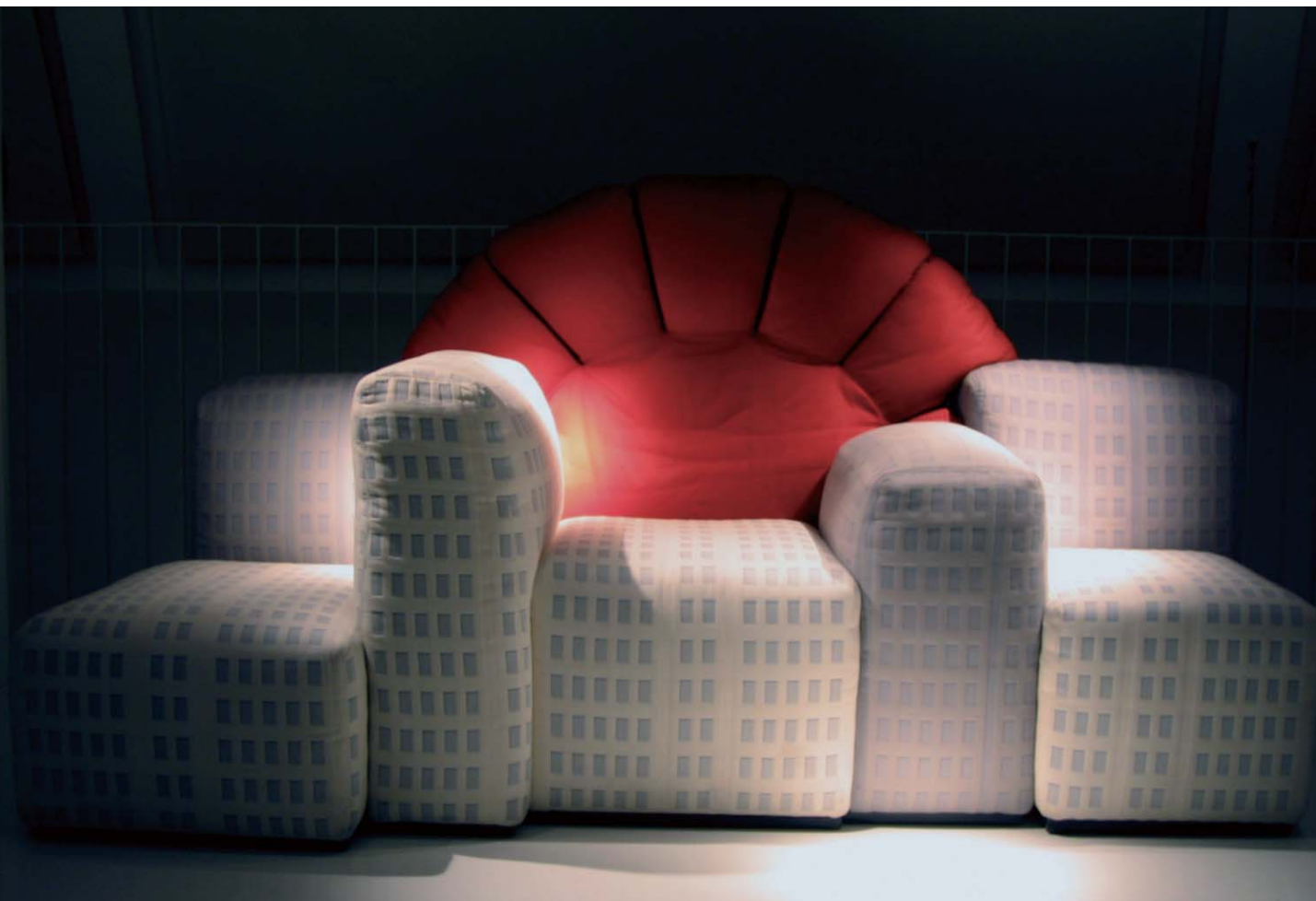


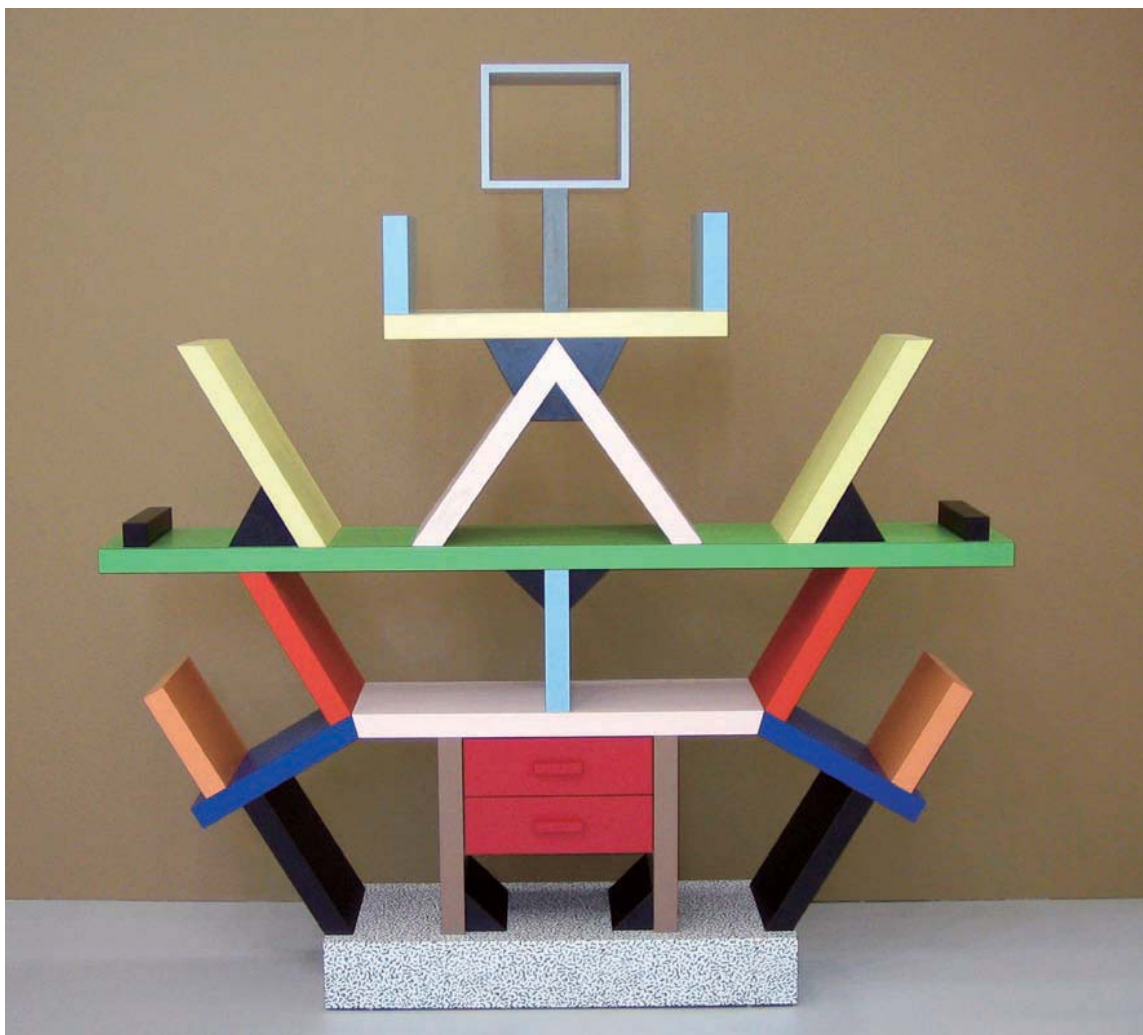
New York Sunrise

New York Sunrise是義大利設計師Gaetano Pesce在1980年創作的作品，用沙發呈現紐約日出的景色。

此作品是創作於Pesce在紐約工作的時候，他將紐約的景緻展現融入作品之中，紅紅的太陽是座椅的靠背，前方大小、高矮不同的塊體，構成摩登城市的天際線，彷彿朝陽正緩緩從都市叢林中升起。

Pesce擅長凸顯設計的藝術性，這件作品就像一幅展現紐約市街景的畫，它不只是一張普通的沙發椅，更像是一件賞心悅目的立體雕塑。





Carlton

Ettore Sottsass是後現代主義的代表人物，在80年代組織了激進團體Memphis，該團體不墨守成規，反對理性與主流的設計原則，創造許多色彩絢麗、造形獨特的作品。1981年的Carlton就是此時期的代表作品。

有如人形的外觀，以及美耐板貼面材料加上活潑的色彩紋樣，凸顯了造形樂趣。看似胡亂堆砌的傾斜隔板，其實角度都經過精密的計算，以達到結構的強度。造形突破一般書櫃左右對稱、垂直水平的規矩形式，鮮豔的色彩，在形體、結構與用色上，都大膽地顛覆傳統，也讓人們對於書櫃的使用慣性，有了新的思維。

Dr. Blob

知名的設計頑童Philippe Starck，其作品總是幽默又創意十足，他與作品趣味合影的行銷手法，大大提升了知名度。這件Dr. Blob是1988年設計並由Baleri Italia生產。

這張椅子是以金屬做為主要架構，銀色弧型管材的椅背連結兩根金屬後腳，粉色系座面與前腳以塑膠製成，刻意凸顯材質的對比性。

光滑冰冷的金屬管與平價溫潤的塑膠，Starck大膽地將兩種截然不同的質感應用在一件作品上，像一個因受傷裝上義肢的座椅，詭異而有趣。



Feltri Chair

Feltri Chair是義大利設計師Gaetano Pesce在1986年創作的。

他將柔軟的羊毛氈浸泡環氧樹脂，使其硬化成為具有支撐力的結構。並用麻繩縫在羊毛氈邊緣和底座做為裝飾，內部的坐墊到椅背縫上如棉被般柔軟的材質。由下往上外翻的高聳椅背，則像是衣服上豎起的高領子。

人坐在高椅背的Feltri，將雙手放在扶手上，像極了尊貴的國王或皇后。環繞四周看似柔軟又堅挺的材質，搭配上溫暖的顏色，坐上去就不想起身了。Pesce結合設計與藝術創作的手法，每件作品都像是藝術品。





Toledo Arm Chair

阿根廷裔西班牙籍設計師Jorge Pensi，1988年設計的Toledo扶手椅為其代表作之一。

整張椅子由鋁製成，椅墊和椅背做間隔鏤空處理，方便清洗。整體呈現有機造形，椅背往後微微傾斜並往中間凹陷，可貼合人體背部的線條；椅墊也做弧面設計並向前延展面積，使用者的臀部到大腿處都能被支撐。可以堆疊收納，方便運輸。

金屬光澤的外表與流暢圓滑的造形，充滿現代感，不但可以擺放在一般餐館，更適合放在戶外充滿陽光與美景的露臺或院子。



Felt chair

澳洲全方位設計師Marc Newson，不斷嘗試不同材質的創作，唯一不變的是圓弧流線的產品造形；創意想法遍布各類產品，如家具、電器、汽車、飛機都有涉略。

此款座椅是1989年替義大利公司Cappellini設計的Felt chair。

運用玻璃纖維一體成型的薄殼曲面，僅以一根鋁管做後腳支架。原先只有生產單色座椅，後來又推出猶如佈滿彩色糖果的限量款；這些八字型圖案來自Newson的成名作Orgone Chair。

Felt chair最大的特色就是如人體背脊的性感線條，圓弧凹凸起伏，讓使用者像躺在另一個人的腰上。

The Thinking Man's Chair

英國設計師Jasper Morrison，設計風格以簡約平易著稱，這件作品是1986年設計的The Thinking Man's Chair。

Morrison從使用情境為方向思考來進行設計，深長的椅面讓使用者可以慵懶而放鬆的坐著，扶手前端各有一個圓形平台，如同小桌子般可放置飲料，讓使用者可以一邊坐著喝飲料，一邊欣賞眼前景緻。

The Thinking Man's Chair的造形簡約又親切，如同公園內的座椅；椅面由多條線段組成，以流線取代生硬的直線，Morrison不以誇張奇特的造形取巧，而是專注在細節處理與使用方式的思考上。





Broadway Chairs

Broadway Chairs是Gaetano Pesce在1993年設計的作品。

像是在椅子上隨意潑灑了鮮豔的油彩，因此每一件作品都是獨一無二。椅面和椅背皆以透明樹脂加入多種顏料混合塑型，四隻不銹鋼的椅腳加上彈簧，可隨使用者的動作而起伏。

椅背和椅面裡，鮮豔的油彩像在空中流動時瞬間定格，時間也跟著靜止般。主體呈現透明感，從影子裡看上去像是包覆著水一樣燐光閃閃，輕巧且具有穿透力。長了彈簧的椅腳像是一不注意就會偷偷跳走，幽默十足。

Victoria and Albert

Victoria and Albert是Ron Arad在2000年發表，並由Moroso生產的沙發椅。出生於以色列的Arad，在英國建築學會念完書後便在倫敦定居工作，他的作品極具獨特性，不被固定的風格所牽絆，且不斷嘗試新的材料和造形，作品總讓人耳目一新。

其概念著重在居家生活上，希望設計一款美麗又舒適的扶手沙發，致使最終造形的出現。材料應用金屬骨架和聚氨酯填充物，包覆在外的花色棉布可以隨時更換。

有機、不對稱的無限符號「∞」造型，又像人類的耳朵；選用柔軟的材質做為主體，既使沒有靠枕也可以舒適的享受躺臥在上面的時光。



Miura Stool

德國設計師Konstantin Grcic，於2005年推出Miura高腳椅，是他的代表作之一，還受到紐約現代藝術博物館MoMA肯定並收藏。

Miura運用創新的射出技術，採用強化塑料聚丙烯，非常輕巧，可以一手提起毫不費力。每一個細節皆考慮到人體工學，如鑽石切面的椅面，左右兩旁微微向下傾斜，非常貼合人的臀部到大腿處。椅面後端往上翹起，防止使用者因沒坐穩而往後摔落，往前凸出的V型攔腳桿，不但考慮到使用者的姿勢，上面的鋸齒切面更能增加鞋子與座椅的阻力以防滑腳。左右兩邊倒Y的椅腳加強Miura的穩定性，可以堆疊收納。

Miura沒有多餘的裝飾，簡單的幾何線條與倒Y椅腳展現簡約與優雅。一個個Miura並陳，像一群擁有兩隻細長腳與尖嘴的水鳥停駐在河面上那般靜謐優美。



Three Skin Chair

Ron Arad發表於2004年的作品Three Skin Chair，其有趣的名字與生動的外形，很難不引起關注。

只用了三片合板彎塑而成的有機曲面，結合成一張椅子。上面與下面的兩片合板形成椅背、椅面和椅腳的基本形體，後面再加一片加強結構。整張椅子沒有一條直線，彎曲的線條不但優美，更適合人體的曲線。

三塊相結合的合板，輕薄的如三張柔軟的紙片，像自然生長於樹林的枝幹，生動的形體像正準備往前跳躍般。是一件如同手工雕塑的作品。





Giada

著名的義大利服飾品牌Giorgio Armani，於2000年創立Armani Casa家具品牌，這款Giada椅由Giorgio Armani於2004年設計。

Giada椅的靈感源自明式圈椅，保留圈椅最主要的圓弧形椅背特徵，但以現代的鋼管呈現，是椅背也是扶手。金屬材質搭配墨黑色的方形座椅，流露出沉穩的氣質。Giorgio Armani將他設計服裝的簡約語言延伸到現代家具上，呈現高雅而內斂的外形與細緻的質感。

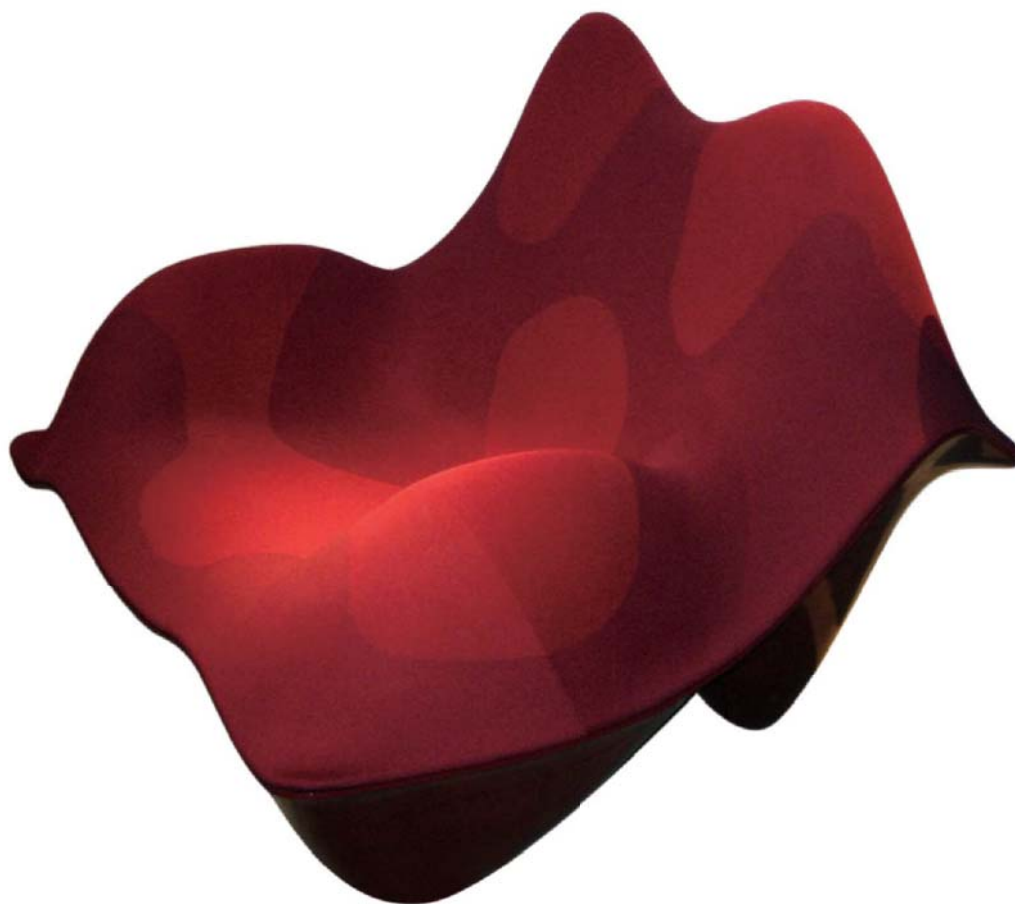
許多設計取材自流行百年的經典設計，不免容易被拿來比較，成為現代家具的難以突破的障礙。Giada卻能恰到好處的轉現圈椅的特點與新時代的美感，是新時代的經典。

Ravioli Chair

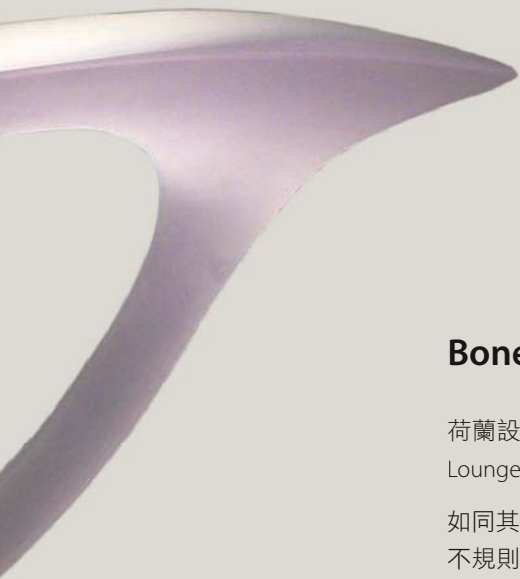
美國設計師Greg Lynn善用先進科技於產品設計，2005年創作了代表作品Ravioli Chair。

Ravioli 其實是義大利餃子的意思，Lynn運用電腦數位技術將矩形平面向上下拉扯變形，往上的高低起伏構成了椅背、椅面和扶手，往下凸出則形成支撐整體的椅腳。上半部以彈性織物緊密包裹住，外層布料可更換不同顏色和圖案，下半部則以塑膠製成。

座椅舒服的觸感很適合擺放在家中使用，如山巒起伏的形體，配上強烈的顏色與抽象的圖案，像某種稀有的生物佇立，能夠立即吸引眾人目光。







Bone Lounge

荷蘭設計師Joris Laarman，年紀輕輕卻有獨到的創意能量，2006年設計的Bone Lounge，不只注重產品的功能面，充滿藝術感的外形更引人注目。

如同其名，Laarman的概念是模擬自然生態的造形，其結構猶如骨骼生長般撐起不規則形狀的椅面；選用透明PU樹脂做材料，半透明且微微透光的質地，充滿未來感。

露出大面積的支撐結構，強調特殊的結構也可以是造形的一部分。外型類似相連的骨骼或神經組織，如自然形成的生物結構，往下生長牢牢地抓緊地面。

Supernatural

英國設計師Ross Lovegrove，以善用先進科技創造出自然有機的物品聞名，此為2005年設計的單椅Supernatural。

人體解剖學帶給Lovegrove靈感，進而創造生物形態的美感。Supernatural整體是採用先進的射出成型製造技術，以玻璃纖維強化兩層聚丙烯所形成的結構，非常適合放在戶外使用。

纖細的椅腳延伸到弧形的椅背，以少量而必要的材料面積呈現輕盈質感。鮮豔的色彩與椅背細胞似的鏤空圖案，吸引人們的視線。看似簡單的造形卻非常注重細節，不但可輕易堆疊收納，椅面上的小洞方便使用者提起和移動。





Pane Chair

日本設計師吉岡德仁（Tokujin Yoshioka），自從2001發表厚度僅一公分，打開卻有如蜂巢的座椅後，引起全球的關注。他醉心於材料的創新與研發，每推出一件新產品就如同發明一種新材質的應用，2006年創作了Pane Chair。

義大利文Pane是麵包的意思，整件作品從材料到製作過程都猶如麵包師傅在做麵包；其材料是一種白色的熱塑性聚酯發泡棉，仔細看會發現一捲捲交錯的纖維，將半圓形的發泡棉用棉布捆緊後，放入圓筒狀的模子中送進烤箱加熱成型出爐，坐在上面如同坐在軟綿綿的海綿蛋糕上。

沒有誇張的造形與亮麗的顏色，單純透過創新材料的應用與具巧思的工法，感動使用者。

Saruyama Island Seating System

日本設計師喜多俊之（Toshiyuki Kita）在2006年由Moroso生產的Saruyama Island Seating System，Kita的靈感總來自生活周遭，作品常將日本傳統技藝與現代設計融合，產生簡約的日式風格。

原始的概念來自Kita在1967年設計的猴子山（Saruyama）沙發，凹凸凸凸的不規則起伏，使人可以隨自己喜好與沙發互動；之後又將概念延伸設計了這件組合座椅，加入更多大小不一的圓潤形體，柔軟的材質和溫和的布料顏色，很適合居家擺放。

有機的造形如早已存在於大自然中的天然景色，像平地壟起的小丘、河水裡的鵝卵石或掉落的葉片，傳達一種寧靜如畫的美感。

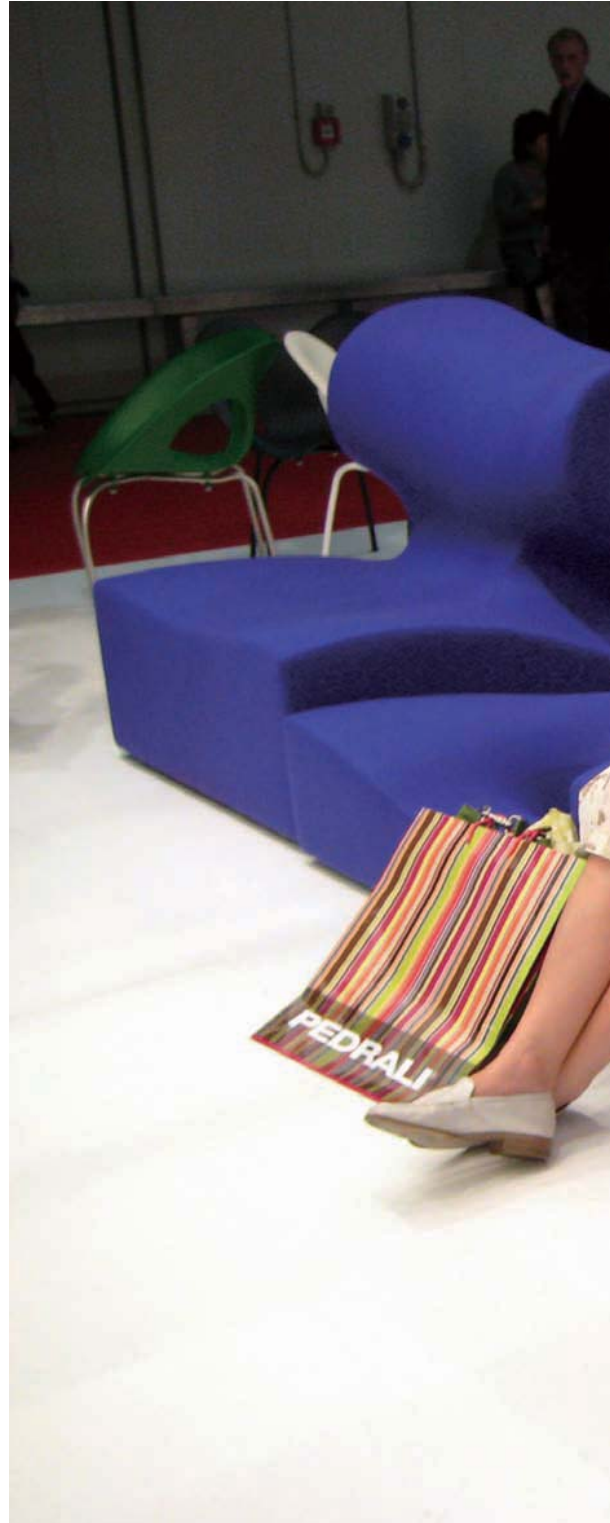


Misfits

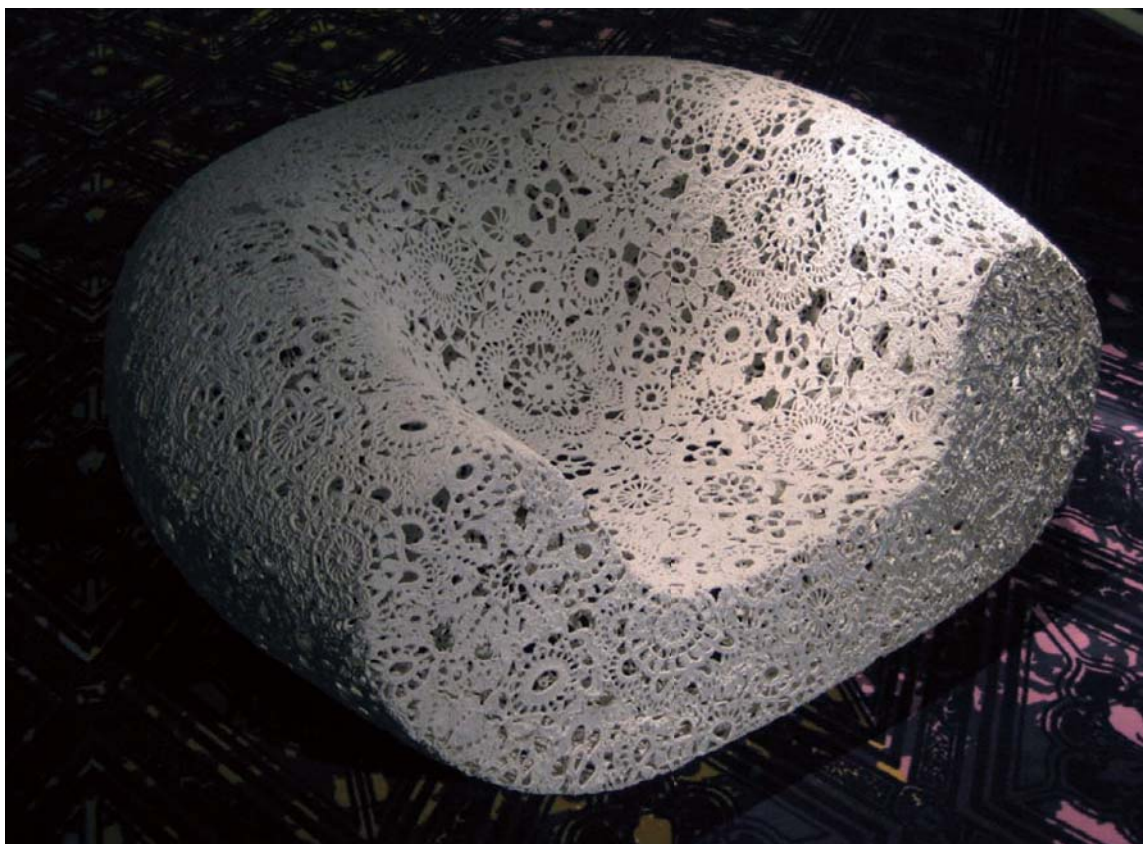
1993年Ron Arad利用具環境親和性的可回收PU發泡材料Waterlily設計的作品Misfits，及至2007年才由義大利家具品牌Moroso製造生產。

組合式沙發椅共有五件，像是原本完整連續的塊體被切割，提供多種變化的組合彈性，可隨個別需求與空間調整。

波浪圓弧的造形，好像長時間被流動的水拍打侵蝕後的石壁，圓潤、光滑、凹凸起伏。隨意組合的使用方式，讓使用者與座椅間產生更多互動。







Crochet Chair

荷蘭設計師Marcel Wanders，是Droog Design成員之一，1995年推出Knotted chair後一鳴驚人，讓人驚訝於其對材質的創新應用與顛覆既有觀念和震撼視覺的設計手法。2006年發表的Crochet Chair，再度挑戰人類感官。

Crochet Chair獨特之處是以復古的蕾絲織品塗上樹脂後定型而成，鏤空的蕾絲，如被魔術師施了魔法懸在半空中，讓人驚聲連連，懷疑其乘坐的支撐性，其實是堅固無比。

蕾絲常給人過時、古老的感覺，結合Wanders創新技術後，整張椅子既華麗又具現代感。平面的蕾絲變成立體造形時，光線穿透鏤空的花朵圖案，在空間形成影子相互輝映。



CoReFab#71

法國建築師Ammar Eloueini擅長用數位科技來創造出新的視覺語言，2006年發表了一系列如生物構造的白色座椅CoReFab#71。

利用數位模擬技術，在電腦中產生流動的3D生物組織結構，擷取3D圖延展變化的一瞬間，用快速成型技術生產出來一系列連續變化的座椅造形。

漸層的變化與鏤空如擠壓過的蜂巢圖案，「實」與「虛」形成的立體結構，呈現奇特又繁複的有機形體。白色鏤空主體與光影相映成趣，是款實驗性強的創作。

Ad Hoc

法國建築師Jean-Marie Massaud在2007年設計座椅Ad Hoc。

Ad Hoc用黃銅手工製作，每張椅子的線條圖案都與眾不同。支撐結構為直線的幾何輪廓，與代表柔軟的椅面曲線構成對比，將厚重、柔軟的沙發轉變成由線條組成、質材堅硬卻看似輕盈的沙發。

這張椅子利用線條組成的美感，把觀念中的形式勾畫出來，產生虛實對比之美。椅面上的自由曲線，如樹葉的脈絡，曲線椅身與不規則的線條椅面，冷硬的材質卻呈現柔軟的感覺。幾何與有機線條的對比下，強化了自然秩序之美。





Wavy

Ron Arad於2007年設計的單椅Wavy。

以一片ABS塑膠材質彎塑成含有椅背、椅面和扶手的座椅，僅以細不銹鋼管彎曲而成的骨架支撐，整體像一片漂浮在半空的魔毯。流線造型如同波浪般起伏，表面形成如布料皺褶的紋路，乍看下如不斷持續波動、延伸的動作，讓人產生錯覺。

整張波浪般彎曲的形體與小幅起伏的表面紋路，以有機波紋強調出整體和諧的一致性美感。如柔軟而持續律動的布料，輕輕按摩著使用者的皮膚。椅子可相互堆疊。

Bent

德國設計師Stefan Diez，曾在Konstantin Grcic 的身旁當過助理，設計理念是開發實用的生活產品。2007年設計座椅Bent，由義大利家具品牌Moroso生產。

Bent的好玩之處是結合折紙的概念，在烤漆鋁片上打孔，連續的小孔可以對折成線，單一的大孔是線與線交會的尖角，形成可用手扳折的幾何造形；一系列包含矮凳、長椅和茶几。

Diez將原本的2D平面利用「折」的想法，創造出3D立體結構，如小朋友常玩的折紙遊戲。有趣的外形卻不失其實用功能；或許哪天又有甚麼產品被「折」出來！



Heart Cone Chair

丹麥設計師Verner Panton，曾跟隨Arne Jacobsen，在當時，他的設計突破丹麥以手工生產的傳統，大膽的在造形與材質上求新求變，他的多款作品流傳至今仍是經典，1959年設計的 Heart Cone Chair便是其中之一。

如同其名，心型椅的底座是以玻璃纖維做成的圓錐形體，再以鋼製十字腳架支撐，看似不能平衡卻能從容佇立。座椅則是填充泡棉橡膠並用羊毛織物包覆。座椅可旋轉，寬幅的椅背讓腰、背和手都能得到支撐。

打破椅子既有的模樣，優美的輪廓線，從正面看，就像一個豔紅色的愛心。





Link Easy Chair

英國的天才設計師Tom Dixon，幾乎沒受過正統的美學設計訓練，靠自學焊接技術創作。

他的設計大多著重物體結構與形體的表現，最著名的代表作S型椅便是例子之一，後來還以自己名字創立品牌。Link Easy Chair是2006年設計的扶手椅。

靈感源自可隨意變化的繩索與金屬欄杆，用白色烤漆的金屬支架呈現交錯的線段，搭配對比的黑色皮革坐墊和靠背，流露出時尚的設計品味。

以數條線段呈現的立面，繁複卻有規則可循，不致於讓人眼花撩亂，可一眼望穿的結構減輕視覺呈現的重量感。



Y-chair

引領北歐設計風格的丹麥，歷史上出現過許多世界知名的設計師，Hans J. Wegner是代表人物之一，其最經典的作品，應是1950年設計的Y-chair。

Y-chair的概念源自於中國明式圈椅，以山毛櫸為椅子的架構，椅墊用天然的紙纖手工編織而成，沒有上漆的Y-chair，展現純粹的木頭色澤。少了明式圈椅笨重硬挺的形象，其材質的選用與精湛的工藝技術，展現輕盈柔和的外表，與貼合溫潤的乘坐感受。

Y字型線條取代厚重單調的圈椅椅背，柔美的弧型彎把與連結後方椅腳的支架，締造美背造形，成功的結合東西方的設計精髓，成為歷久不衰的經典座椅。

CH_07

CH_07是丹麥設計師Hans J. Wegner另一項精湛工藝與現代設計結合之作，於1963年設計，但因複雜的製作技術與成本，一度停產，直至90年代才由重新生產。

主要結構分上下兩部分，上面的椅墊和椅背夾板彎塑而成，下面三個椅腳則由一層層木片壓製成的膠合板製作。為了增加舒適性，整面椅背與椅墊中間鋪上柔軟的填充墊，並以螺絲栓緊。

獨特的三隻椅腳設計，前端兩隻是一體的，比一般座椅較為矮短，使椅子格外穩固。微笑曲線的椅墊，讓坐者也感受到愉悅的氣氛。



The Cherner Armchair

活躍於50年代的美國設計師Norman Cherner，以家具設計著名，1958年設計的The Cherner Armchair為其代表作。

利用木片壓模製成的膠合板，椅面到椅背由細木條連接一體，四隻纖細的椅腳，後面兩隻椅腳以約30度向外伸長，左右相連的弧線扶手連接到椅面與椅腳的接合處，圓弧的扶手有畫龍點睛之用。

纖瘦的外形，除了椅面和椅背外，大都由細如線的合板彎曲而成。有機造形配上原木色澤，只用了極少的材料面積，椅面與椅背、扶手與椅腳的比例與接合處都很講究。





DSW

美國知名的夫妻檔設計師Charles & Ray Eames，設計過許多座椅，至今仍是經典；此為1950年設計的DSW。

楓木製成的四隻椅腳，以黑色不銹鋼加強其支撐力。座椅材質原用玻璃纖維製成，後來由Vitra重新量產後，以可回收的聚丙烯塑膠代替，體積輕巧，椅腳可拆卸。

向上傾斜的木製椅腳，與一根根黑色不銹鋼的支撐條，像是鐵塔般交錯的線條，成為這把椅子最大的特色。椅背與椅墊相連的一體造形，柔美的線條輪廓搭配理性的幾何腳架，是拿捏剛好的設計搭配。

Carbon Chair

Carbon Chair是2004年由荷蘭設計師Bertjan Pot和Marcel Wanders所共同設計。

這款黑色的椅墊到椅面是由一根根碳纖維交織而成，再以環氧樹脂包覆，材質的選用造就輕盈又堅硬的極端質感。

碳纖維隨機編織的方式創造疏密不同的椅身，像用最黑鉛筆重複在一塊區域來回的塗鴉，交織緊密的地方形成實面，疏鬆的地方形成虛面，簡約的外形卻隱藏繁複的線條。





白色長條桌面

現代極簡主義之家具中，以白色為主，造型則以簡單幾何形組合為主。此長桌為極簡作品中之佳作，利用同樣厚度之板建成，似為紙板模型，有純淨之美。其結構方式為使用半圓形板為兩端之支撐，半圓之半徑旨在縮短薄板之長度，以求增加中央板面之支持能力。此桌之美亦因極簡之□形構圖，正面如此，側面亦如此，在人類家具史上，只有中國家具中有如此單純之設計。既優雅又單純，是形式簡練的結果。

黑色皮質座椅

座椅為生活中最常用之家具，以輕便、舒適為上，使用皮質者不多，椅身、靠背及腿均用皮色者極少。此為一極高貴、雅緻又富於造型感的作品，完全按人體工學的原則造型。其座面中央下陷以承受臀部，前為彎曲面，以承大腿，靠背分兩部份。下部略向後仰，兩側包向前方以承背部，與座面連為一體，上部大體為直立，以承肩與頭部，故形狀幾與身體完全配合。皮質有溫暖柔軟之感，與體感相應合。整體看來有雕刻的趣味。



鋼架低後背沙發

一般說來，現代生活中的沙發以舒服為原則，質地要柔軟，要可以適當的安置身體的各部份，以便得到充分休息與滿足。這樣的需要常是外觀臃腫的高背沙發，頗難合乎現代人之美感需要。為了塑造明快的形式，沙發的靠背與扶手做成同高，但高度則介乎靠背與扶手標準高度之間。此作品為求進一步的美感，降低靠背高度到扶手的高度，因而有單純的水平感。為解決靠背的問題，此沙發以靠壁為宜，則枕頭可以補靠背高度之不足，不會損及簡潔的美感。此作品因支撐為細鋼架，使沙發仿若浮在地面之上，尤增優雅之感。









鋼腳沙發躺椅

躺椅為現代休閒生活之家具，為大型住宅所必備。此類躺椅之造型有多種，但多有獨特造型很難與室內其他家具相配。此件作品為解決此問題，乃走極簡路線，以兩片黃綠色沙發床組成。使用幾種形狀不同的枕頭，或做為靠枕，或做為靠壁之間隔，或用為枕墊。而各種枕頭的顏色不同，但均與床墊成對比，枕頭間則可和諧相處，使房間充滿豐富的色彩。床邊放置的二白色金屬圓盤，供作躺椅邊的小几，與躺椅也可構成適當的配襯。

白色金屬長桌

在極簡之現代作品中，桌永遠是最困難的問題。如何以最少的材料，最輕快的造型，達到安全穩固的目的，乃設計家的課題。此作以塑鋼為材料，做成最薄的桌面，與最細的四腿。而能安全而優雅的挺立，實屬難得。它使用的原則是剛固連結桌面與桌腿的處理方法。節點處最粗壯，向桌面、桌腿逐漸變薄、變細，為強調節點的特殊性，使用圓角，把腿與面連為一體，形成優美的彫刻感。此桌表面處理，白而不亮，益增典雅之素質。





鋼架絨質座椅

輕便、美觀之座椅以鋼架製成者多，但鋼架椅多只滿足功能，難有高貴感。此作難得處在於既輕便、又高貴，其美感來自高級的絨面，使座與背均柔軟近人，其實藍色增加了高貴感。另一重要因素為造型。此椅之座墊與靠背連為一體，似一塊板折成。當上折為靠背時，有意放寬肩部的兩翼，造成略有人體的樣子。使椅子的造型活潑，同時也舒服些。又鋼足的輕快感十足，強化了座椅的雕塑感。

皮面鋼撐的黑色躺椅

在大型住宅空曠的室內，可以使用造型出色的家具，此躺椅即屬此類。躺椅的目的是休閒，最理想的設計是可以臥，也可以坐，可以冥想，也可以閱讀。此作品既可滿足形式美的條件，又可滿足上提之功能，實屬難得。在造型上，此椅志在設計一悅目的輕快的形式，漂浮在地面之上，故其支撐採用鋼架，用四足二撐，視結構需要連結在一起，有自然輕快的美感。其直角組合與椅身之曲線雕塑形，構成有趣的對比。



鋼管架沙發式座椅

此椅為奇特之設計。因為一般強調舒服之座椅，會有很堅實之下部結構來襯托。輕快的下部結構則有靈巧輕便的椅面。此設計上下之對比帶來特殊之美感。實則其美感乃來自幾何形之和諧。其基本元素為傾斜之U字形。下部支撐使用鋼管彎成，有意呈現幾何形的特色。（他可以用四條腿的支撐）上部的椅身雖然厚重，但亦用傾斜之U字組成，不但正面如此，平面上看亦是如此，這是椅身之靠背連結扶手的原因。





鋼製戶外躺椅

在休閒型住宅中，游泳池邊，時需躺椅供泳間休息或日光浴之用。此椅具現代感，以結構顯明與幾何構成兩大原則設計而成。此椅之特點為椅面之活動性，可以升降，可躺可坐。下部結構為簡單之支撐，後方為輪子，可以推動，便於移位。整體造型為輕巧、大方，美觀；有極簡風。椅面為網狀，極輕靈之能事。



鋼架白色戶外座椅

現代生活中，戶外休閒活動為重要的一環。此類座椅為高雅型之極簡作風，此椅為白色金屬輕架構，以細巧取勝，白色可增加簡潔輕快感。椅背為網狀，為輕型構造之一種表現，不避風雨，宜於戶外使用。此作之精彩處在於比例的勻稱，椅架之腿、撐之間為簡單之□形，椅背亦為矩形，與側面扶手之□形構成和諧之整體。

金屬竹編殼形長沙發

此為戶內、外均適用之沙發設計，採取比較輕鬆愉快的造型。貝殼為中、西文化中都被接受的形狀，為了增加輕鬆感、使用白色以多孔竹編紋為主題，是此設計之中心觀念。貝殼形之利用以前低後高、手為連線的造型，形成有機又活潑的感覺。至於椅面則以薄墊構成，後背則以數枕頭代替，枕頭的顏色為同一系列之淡灰白色，深淺有別，有一二件為深色，甚至帶白花者，增加整個組合之快樂氣氛。此椅甚長，亦可坐躺椅之用。





高背竹編式單座沙發

高背椅一度流行，為時尚文化的現象。在以沉思式生活為主題時，高背有其必要性，落座時有坐進一個小房間的感覺。為降低封閉感，椅子上部可縮短並外侈，形成下小上大的官帽式造形。竹編式椅身有秩序井然的六角孔，亦可降低封閉感，增加外觀的活潑趣味。椅身採近黑色，椅墊則用淡色，其上之枕，為靠背不可少之一部份，則用黑白花裝飾。整體輪廓，上寬，椅墊處窄，到地面略寬。造型沉穩而不失典雅之緻，特別是靠背較低的設計，尤為耐看。

絲簾式高背單座椅

在高背座椅中，有一幽雅的設計，為使用金屬曲線形撐架，用黑色編成簾狀，以承托椅墊者。這是以造型取勝的作品，支撐部份似為半覆盆，椅座部份則為半盆式外加高起靠背，整體有和諧感。背有一般高度，亦有特高者，視椅子之用途為一般座椅或高背沙發而異。圖中央的作品為變樣，屬沙發型，上部採淡赭色，靠背部份為圓形花朵，構成有趣之扇形圖案，可做為客廳中之展示品。此類作品屬雕塑體取向者，以造型典雅取勝。









鑽石編紋低背沙發組

為求活潑安排客廳的沙發組，一法為安排兩矩形沙發面呈L形組合，再用一共用之長靠背予以結合。這是可躺、可坐之設計。支撐用短鋼足，突顯沙發床面之簡潔明快之外觀。此作品使用竹編鑽石紋為靠背，以自然與人工之強烈對比創造特色。為了形式上的調和與功能上的需要，此作品必須附有很多枕頭，以便躺、靠時所用。各枕頭色調與裝飾的變化遂成為形式美感的重要因素，在外觀與功能上都是不可缺少的。





線編亂紋圓凳

當代流行之品味有二要素，一為幾何型的精簡，一為亂紋的表面秩序。此二矛盾的要素結合為一體，即此作之黑、白兩色的不同高度的圓凳。此器之功用簡單，即廳、室中之矮凳，供短時間落座，但以點綴沙發組使之活潑化為主要目標，形式是上、下各有內、外兩圓環，以斜撐連結支撐之。在此三圓形間編以亂紋，形成疏密均勻且有半透明作用之表面。此作品在簡單上透著清麗之高貴感。



現代標準皮長沙發

現代主義時代以功能與美觀兼顧所設計之一般生活所需要之沙發。此作即屬於此類。其特點大體言之有以下幾項。首先，沙發有座面、扶手、靠背，各以其功能定尺寸，故外表看來，背高、扶手次之，下為椅墊。其次，此沙發為一般落座，並非休閒之用，故靠背不高，坐姿應有禮貌。其二，為便於清洗，此沙發之座墊與靠背均可移動，靠背分為三段，有形式與功能的意義。其三，為了明快的造型，椅架與扶手連為一體，座墊略突出之椅架之外。另，支撐用鋼件，志在明快的現代感。



硬几軟凳組

當代休閒生活中，有隨意落座喝杯飲料的場合，故几與凳的組合是常見的，一几可以配一凳或數凳，視情況而定。此組為一硬質材料做成之小几，配以軟質的寬凳，以材料的對比與形狀的配合湊成有趣的一對。几是兩個近圓的曲線形，中以偏心柱相連，結頭處均為喇叭口，形成曲線，使產生雕刻的趣味。軟座則為流行之橢圓形，整體看近似元寶形。兩者在曲線上是統一的。





古典木架單把椅

此座椅為現代甚通用之樣式，為標準現代主義設計之一，合乎美觀、合用、經濟之條件。此式之四腿均上粗下細，後粗前細，斷面為矩形，尺寸之斟酌細密，故靈巧、耐看。為了承擔靠背之後推力，後腿不但較粗，而且較向後斜，使人意識到靠背之力感。為了突出絨面結構的獨立性，除了嵌入椅子木框間之墊子部份，其上折為靠背時，木架結構則止於背之中間。現代主義作品之造型大多普通但恰當。

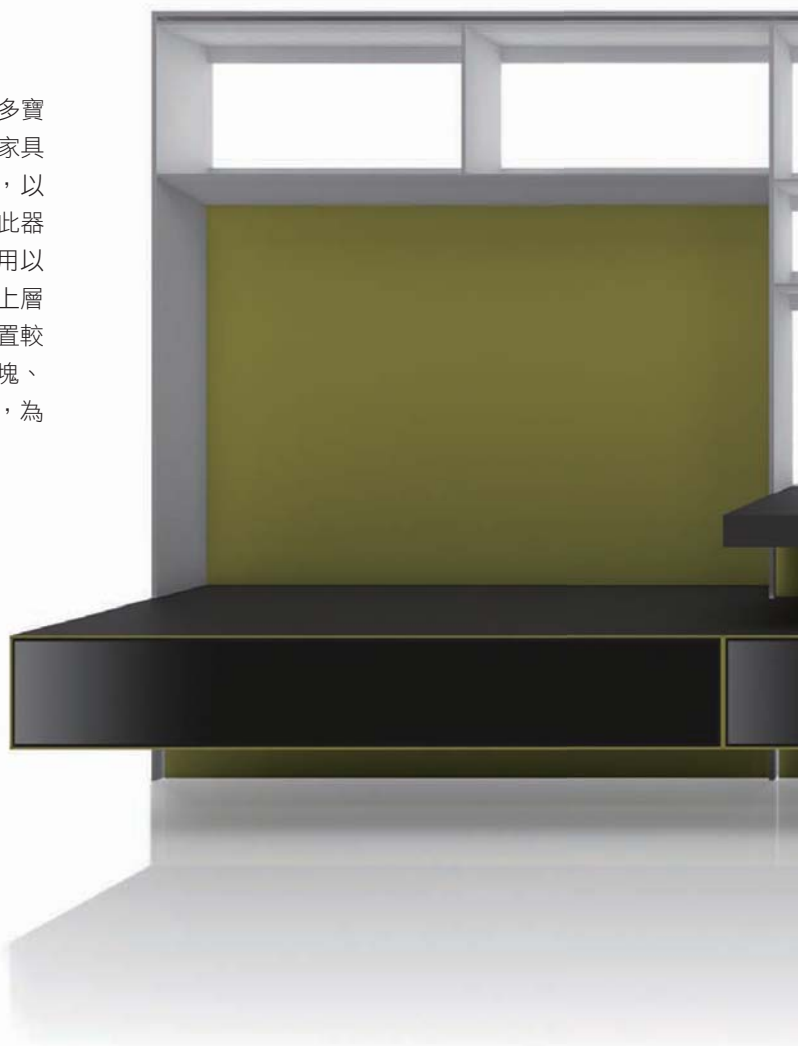
軟式高背椅

當代之家具，主要走向是器型的雕塑感。座椅為與身體最接近之家具，故以雕塑的觀念進行創造者最多，除造型之外，對功能亦甚考究，落坐時全身得到舒適之支撐是其根本目的。此作是滿足兩條件之設計，堪稱佳作。雕塑之堅實感自圓形支座開始，向上略張開，形成座椅的主體。前有二突出，為包被腿部，使有溫暖之觸感。此件無扶手，自座位有一雅緻曲線上揚，連結其上，構成內彎之靠背部分，以承頭部與肩部。整體造型似為一雕鑿成之優美塑體。



現代隔屏與陳列架

現代居室中，時有隔間之必要，且兼有傳統「多寶格」的作用，可陳列裝飾性器物者。此為一種家具化的隔屏，在造型上，沿襲蒙德里安之藝術，以橫、直線組成圖案，並以色塊填滿部分空間。此器在白色格子架之外，另突出部份水平板面，可用以放置較大型裝飾如古物等。突出有上下兩層，上層為薄板，下層為厚實板，兩者部分重疊，可放置較重之物品。厚、薄之區別似應合蒙德里安式之塊、線變化。此隔屏空實對比良好，塊狀分配均衡，為一悅目之作。





傳統式原木長條桌

在質樸之現代生活中，自然材料因其溫馨親切感，仍為時人所喜愛，尤其是生態保育人士。此案為具有簡單樸實之傳統風貌，使用最合理的出挑式結構，不但支撐較為穩固，且適合眾人圍案落坐之用。此類傳統作品之美在於材質與製作工藝。選材宜木紋不甚顯著，而有親切、和諧感者。木材之割切簡單，但合理而精細。此案桌腿上寬下窄，但比例恰當，桌面到邊緣處略削減，增輕快之感。整體造型予人以平凡、安詳，優雅的美感。









鋼架低扶手沙發

現代沙發之功能大體相近，但支撐方式、座墊、扶手、靠背等四元素之處理方式各異。現代品味以輕快為上，故以採支撐離地者居多。同理，靠背亦以中、低、高度者多，犧牲落坐時之舒適性，依靠枕頭輔助。造型特點以座墊之處理方式為主，此作品為固定座墊，雖分為兩段，但座墊為沙發之通寬，故為座墊主導之設計。相對的，扶手低矮，僅有裝飾作用，但在視覺上為不可少的收頭。後背亦低，以大型枕頭輔助，簡潔、大方、有力。

漫畫式躺椅

近年來，時尚界流行動漫風，為童趣文化逐漸影響成人世界之現象。動漫強調想像力與快樂的趣味，與過去的美感觀念有甚大之區隔，但當引進高級生活環境時，美感判斷是不可缺少的。此作的材料以太空金屬色感為主調，造型則為太空怪物擬人形，但仍有其優雅的一面。整體以球形組合及圓形變體的曲面，構成漫畫式造型，但對人體之安頓感亦可滿足。躺椅所需之置腳處則用一大球形體代替，增加統一感及造型之趣味。





戶外陰陽座椅

現代休閒生活對趣味之要求日增，自傳統文化中尋求趣味亦為趨勢之一。傳統有工藝面與精神面。此器為使用傳統藤器技術，以陰陽相合為形所製作之家具。此物陰陽各為獨立之座椅，合則為一體，適合男女親愛相處時使用。單體時，一面為圓，一面為尖形，設計師巧妙的利用內緣做成單靠背，可供半躺臥用。圓端有圓心，恰為落座之位置。整體而言，每一單體均為雕塑體，與藤面的細緻感，構成一啟發想像力的美觀造型。兩體合一時，可以用不同的顏色強化陰陽的觀念。



藤面折板式沙發組

沙發為現代生活中所必需。現代生活具有多變性，故現代沙發組通常具有交誼性與休閒性兩種功能，亦即可以正襟危坐，亦可隨意躺臥。至於其造型，變化之可能性更多。此作為一白色藤面折為沙發之結構本體，其上之軟體則以移動性座墊與靠背枕等為之。所以整體的組合為一長沙發，一茶几，一躺椅用折板構成一體派與純粹派藝術的均衡體。其上之枕、墊則用淡灰色為之，以素雅的品味取勝。但三件需視為一整體。



藤面立體式沙發組

利用藤面的優美質感也可以做成立方體組合。對於較傳統的交誼性功能而言，可自由安排各元素，而無失美感之虞。立方體可組為長、短沙發之結構本體，上置軟墊，亦可做成茶几與邊几，或坐墊，因均用同一材料，色感、質感、形式統一，美感可期。但必須考慮周邊之材料，如地面與牆面等。為求統一中有變化，各座墊均用一色，以白色為宜，但枕墊可用具協調性之多色製成。





戶外藤面鋁架桌椅

一般的輕便戶外家具，多為鋼或鋁架製成，便於移動。為提高其精緻性，以現代材料之藤面加以包裝，因腿包裝之方式較困難，施工精巧度高，是高科技之產物，可以細看，立體編織之花紋優雅可觀。座椅則因腿以下之結構與上部結構原為分離者，故藤面之包裝亦為高難度之作業，顯為高科技作業之成果。此種線紋可增加整體造型之雕塑感，雖簡單平凡，卻有特殊之素雅感。



藤面戶外几凳

藤面可以做為包裝材料，戶外生活中，因應多人 與活動之需要，使用簡單的長案與長凳，為必然之事。但此類家具缺乏精緻性為其遺憾。使用新材料，仿藤編織而成的藤面有良好之質感與細緻之花紋可以彌補其不足。由於此一改變，案、凳之造型也精緻化，使用細微之曲面予人以柔和雅緻之感。案之兩支板向上略收，再展開以支撐桌面，而桌面與支板之斷面均為略曲之三角形，凳之支板與座面也都是微曲構成之三角斷面，使簡單的家具呈現優雅的感覺。



戶外藤面版式桌椅

以藤面為表裝之戶外家具，亦可有較嚴肅的一面。用深色的藤面編織，在造型上採曲面折版式構成。可顯示坐椅的凝重造型。此處的椅子，自側面看為一近正方形之藤版，自前面看為一正方形之「冂」字。無扶手，靠背為略後傾之曲面，其高度與側高約為三與五之比，堪稱勻稱。自後面看，則可局下部支撐面自然扭轉到靠背之曲面，具有三度空間轉換之美感，有當代之趣味。此為少見之結合古典美感與當代美感的作品。







鋁架藤面包裝造型椅

在輕便座椅中，亦有帶有造型趣味者，此作為一例。在結構上，此椅之金屬架構為由四腿支撐，前方有橫撐連結，兩側由曲線扶手連結，靠背則由下撐與頂端橫撐連結。椅座之內撐懸掛在外架上，並用藤面製成立體並圓渾之外形，與前後之藤面版形成對照，顯示強烈的造型感。此椅因靠背略後仰而令人有舒服之感，且有扶手作用，為兼有功能與造型之作品。特別是白色椅身配以澄黃亮麗之椅墊，頗有醒目之意味。

鋼版架皮搖椅

搖椅為長久以來貴族生活的休閒設備，此作品為具有當代風格的設計。造型之基調為一簡單弧線，構成皮椅的坐墊與靠背。搖椅之支撐為左右兩不銹鋼版所彎成之近三角形支架。半圓弧線落地，以發揮搖之功能。其三角形之尖向上，使整體造型輕快活潑，但做為扶手，似不甚適用。後弦為曲線，前弦為直線，目的在暗示搖晃之動作，但如前後交換或較合用。又椅墊之皮面經光潔淺色處理，使與鋼片架相配合。



殼底花背長沙發

在多種沙發設計中，近來有用底版概括之方法。此作為用一底版，以皮包裝後，到兩端上彎成殼狀。含括其內之各種軟墊。上彎之部分即扶手與後背。這個設計的軟皮沙發墊非常厚，墊到應有之坐位高度。但在殼形中，有鬆軟輕質的感覺。至於靠背則用白底黑線條花紋布面做成，使此沙發益見活潑。扶手處可用不同顏色之枕頭輔助之。請注意在底版的下面，有一不銹鋼長條，為此沙發真正的最低處構件。



花牛皮躺椅

在高級家具中，全以毛皮質料做成之簡單型躺椅有高貴之氣質。此處之設計在基本架構上是極簡的，用鋼架四腳支撐，以毛皮包裝。床墊為真或假花式牛皮之方正形，或與床架完全相合。但榻之背則有不同之設計。其一在口形框內用寬皮編為簡單紋路。其二為在框內用細皮線編為十字形孔。兩者均為素雅型設計。此榻均配以圓形長枕，與榻同寬，益增優雅氣質。









黑皮斜紋沙發

現代皮質沙發中仍以黑色亮面品較流行，因其氣質高貴。但其弱點在太過平凡，故設計家試圖尋求新的表現方式。較輕快的架構為最常用的方法。此作品向厚重方面發展，把沙發座位之高度完全用黑皮包被，而把扶手與靠背做成同一厚度，整體造型幾為一超重的量體，似無法撼動。為了活化這樣的重量的塊體，用大斜格子加釘佈滿全身。格子的位置非常精準，配合各部尺寸，得到既高貴又活潑的感覺。沙發上的枕頭在色調上較輕，也可減輕過重的量感。

沙發凳

坐的藝術與沙發的設計有密切關係。此件之功能為輔助性座位為一般閒坐的新形式。由於在生活中此種功能多在起居室之外，與工作室或會客室有關，故特別重視形式的特色。此設計以對比為視覺吸引力，沙發之支座為銀灰之硬面。線條與幾何形之組構，與暗赭色沙發座墊之軟性質感之對比，確能一新耳目。但因座墊保持幾何的嚴整性，並有圓柱形扶手，而無後背，均凸顯現代感與統一感。



軟質弧背沙發

沙發原為坐姿之舒適而發明。但因放置在重要視覺環境中，故形式美成為重要的考慮。現代以來的沙發新形式，無非推陳出新，希望既能達到舒適的目的，也可擁有引起美感的造型，此作自平凡中求變化，首先沙發各部份均使用軟質的材料做成，使觸目而生溫暖之感。其次，把長沙發之後背做成弧形，而自靠背到扶手，後高前低，營造一既隨興，又輕鬆、親切的氛圍，似為戀人所用。





高背沙發床

對某些人的生活，床可以是躺椅，可以是休閒榻，也可以是夜間睡眠之用。高背床的作用似為同時滿足此三功能。此床適於獨立置放於大型臥室中，兼有起居功能者。故重視形式之美。此設計除有特別高的靠背外，床架用精心設計的四腳與板撐立地面，床墊退縮，使床架板與其上的墊突出均為特色，亦均為近年來流行的做法。在造型上，這樣的設計有排斥性，不宜與其他傢俱並置。

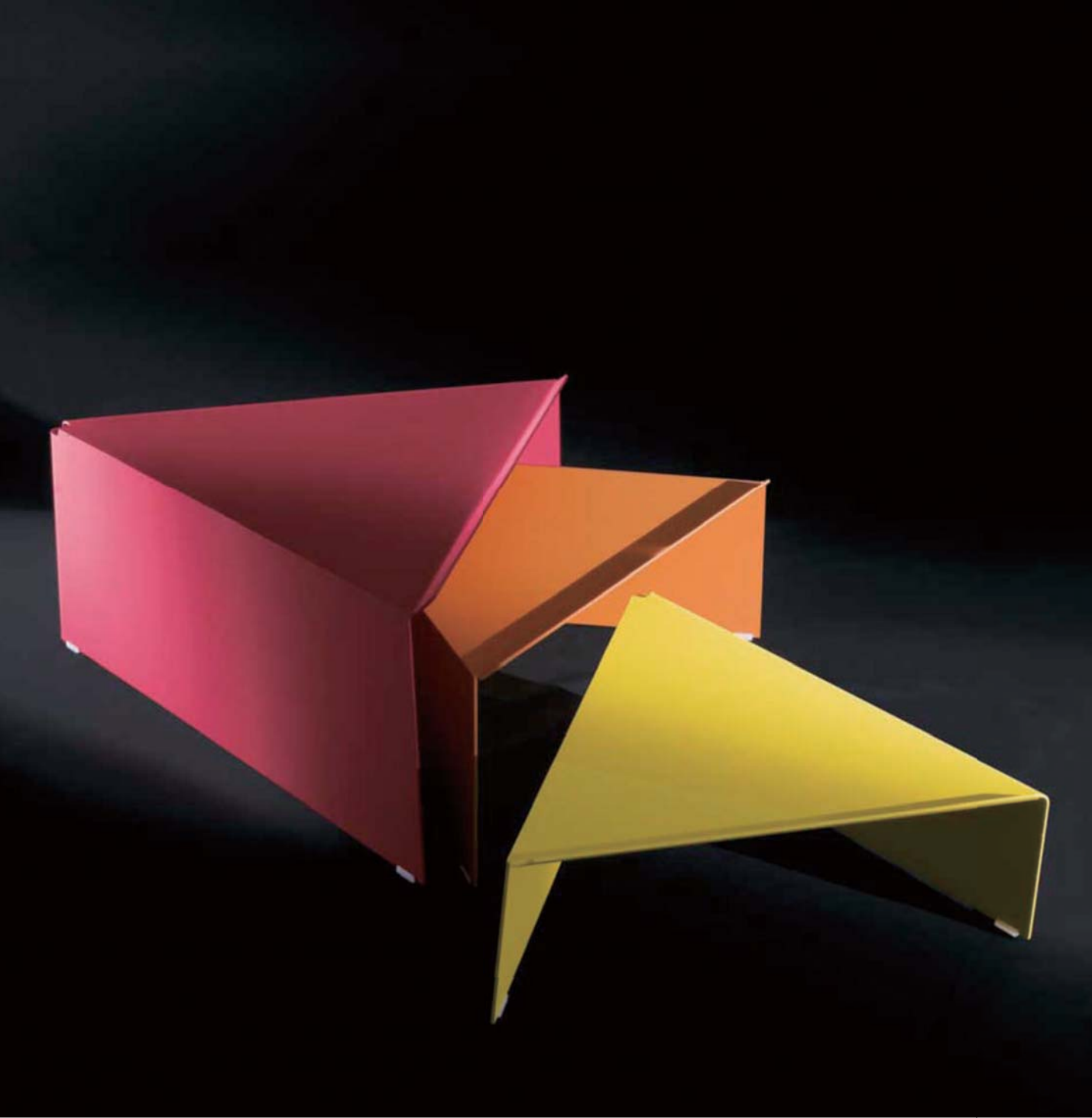






三角形摺版矮几

在現代設計中，把一件家具分為數件，拼湊成一統合體，為設計家採用之手法。此件為與沙發組相配的矮几，分割為三件大小不一的小几，可以套收在一起，也可因其需要分開使用。此三件，為形狀相同，大小與色彩不同的几子，故有絕對的和諧關係。摺版式設計為現代主義品味，簡單而有幾何美，為60°三角形，適合於喜愛簡潔、理性造型的人士。



國家圖書館出版品預行編目資料

生活美學理念推廣系列叢書 家具
漢寶德等編撰；行政院文化建設委員會編。
--第1版--臺北市：北市捷運局，2009.12
面；19x26公分--
參考書目；面
ISBN 978-986-02-0267-0（精裝）
1.捷運工程 2.車站 3.建築美術設計 4.景觀工程設計
442.96 98019217

生活美學理念推廣系列叢書 家具

發行人 盛治仁
出版者 行政院文化建設委員會
總編輯 漢寶德
編撰小組 林盛豐、官政能、姚政仲、張基義、曾成德、劉惠媛
撰文 漢寶德、官政能
執行編輯 許耿修、游淑靜、楊同慧、劉永逸、李潔明、魏君穎
地址 10049台北市中正區北平東路30之1號
電話 886-2-2343-4000
傳真 886-2-2321-8771
網址 www.cca.gov.tw

印刷 博創印藝文化事業有限公司
美術編輯 張惠雯
出版年月 99年3月
版（刷）次 第1版

出版日期 中華民國99年3月1日
定價 新台幣250元

ISBN

GPN

劃撥帳戶 行政院文化建設委員會員工消費合作社
劃撥帳號 10094363
網路書店 <http://book.cca.gov.tw>
客服專線 886-2-2343-4168

版權所有，未經書面許可，禁止以任何形式使用或轉載翻印