

生活美學理念推廣系列六

器物

Implement

目錄

文建會主委序	4	宋紋胎玉壺春瓶	48
生活美學叢書總序	6	北宋瓜形錫壺	49
生活美學 器物篇	8	北宋定窯把手盞	50
		南宋龍泉唾壺	51
中國古器物	11	元青花人物玉壺春瓶	52
齊家文化雙耳罐	12	明釉裏紅執壺	54
馬家窯文化盆	15	明青花玉壺春瓶	57
仰韶文化盆	17	明五彩魚紋罐	58
仰韶直線裝飾瓶	18	明五彩雙龍盤	61
龍山把手盃	19	清素三彩果紋盤	62
龍山黑陶高腳盃	21	清鬥彩天仙芝壽盤	64
漢代黑陶罐	22	清郎紅長頸膽瓶	65
戰國原始瓷罐	23	清康熙青花筆筒	66
周蓆紋罐	24	清道光款藍釉水柱	67
晉青瓷罐	25	晚清民窯青花小罐	68
東晉黑釉雞首壺	26	清民窯青花水仙盤	69
唐白釉萬年罐	27	白瓷洋彩粉盒	70
唐白瓷茶盃	28	現代綠釉果盤	71
唐三彩小蓋罐	29		
唐三彩團花盤	30	用器	73
唐三彩方枕	33	白色高稜形花器	74
唐滑石香器	34	灰色高桶形花器	75
唐滑石粉盒	35	黃色方瓶	76
五代青瓷葵瓣小罐	36	法藍瓷	78
宋白瓷玉壺春瓶	37	八方新器——形影	80
宋白瓷劃花梅瓶	39	八方新器	82
宋白瓷水注	40	放大燈兼紙鎮	85
宋影青獅紐酒壺	41	自由形食具	87
金白瓷畫花梅瓶	43	茶杯一	88
宋影青彩盒	43	茶杯二	88
宋黑釉斂口盃	44	茶杯三	90
宋黑釉線罐	44	茶杯四	90
宋吉州玳瑁紋碗	46	咖啡杯一	93
宋吉州窯罐	47	咖啡杯二	93

糖與奶精罐	94	Vortexx吊燈	139
張氏設計茶壺	96	Leonardo吊燈	141
高身綠花茶壺	98	Mikado	143
圓身紅花茶壺	98		
Sugar Bowl "Christy"	100		
Bialetti Coffee Maker	101		
The Press Filter Coffee Maker	102		
Cupola	105		
Juicy Salif	107		
Hana	108		
Hana系列茶具組	110		
ORIGIN	111		

燈具 113

裝飾性復古式檯燈	114
伸展式檯燈	115
長頸吊燈	116
方形壁燈	117
花式吊燈	119
雙層罩吊燈	120
蠟燭吊燈	122
鋼架座燈	125
Ceiling Lamp Model 33N	126
PH Artichoke	127
Bulb	128
Tako	129
Tizio長臂鹵素燈	130
Tahiti table lamp	131
Pao和紙立燈	132
Jingzi球形燈具	133
AOYA和紙立燈	134
Unikorn多功能壁燈	135
Quin吊燈	136
Liana吊燈	138

漢寶德

中國古器物	P.12-71
用器	P.74-98
燈具	P.114-125

官政能

用器	P.100-111
燈具	P.126-143

圖片提供

p12-17, 37, 52-53	吳棠海先生提供
p54-57	紫辰園美術館
p74-77, 84-87, 116-125	易雅居進口傢俱當代空間館
p78-79	法藍瓷有限公司
p80-83	琉園股份有限公司
p116-125	易雅居進口傢俱當代空間館

文建會主委序

台灣經政府長期推動文化建設與全美的努力，已經培養一群為數眾多的精緻文化愛好者，這點從目前各地文化藝術活動的蓬勃，即可證明。但我們生活周遭，環境景觀的雜亂、公共設施的設計不良，卻沒有同步改善，成為國家全面文化形象的缺憾，也顯示國民美感素養尚有不足。

有鑑於此，文建會自97年起著手執行「臺灣生活美學運動」中長程計畫，目的即在型塑生活美學與培育全民文化美感素養，內容包括「藝術介入空間」、「打造美麗臺灣」、「生活美學理念推廣」等三大範疇，目的在於由內而外，由軟體至硬體，全面關照國人的生活環境。其中「生活美學理念推廣」是本計畫成功與否的關鍵，因為唯有生活美學理念能有效推廣，才能引起共鳴，得到其他行政部門、地方政府及全體民眾的重視，大家共同參與，執行計畫才能事半功倍。

基於這個思維，我們規劃出版「生活美學理念推廣系列叢書」，本叢書由長期致力於美學教育的總統府資政漢寶德先生擔任總編輯，編輯成員包括林盛豐、官政能、姚政仲、張基義、曾成德、劉惠媛等，他們針對建築、景觀、室內設計、街道景觀、器物、家具等內容，採集國內外精彩的圖片，搭配撰寫的圖說，可謂圖文並茂，互為增益。希望本叢書能帶領更多民眾領會生活中的美感經驗，更進一步投入周遭環境的美化。

美學與文化素養是國家軟實力的主要元素，而生活中隨處可見的風景，隨手可得的器物，皆是啟發美感的絕佳素材。文建會期待能以長期的美感教育，從學校至社會，從學童至成人，從根深層滋養文化沃土，將國民的生活環境，提升至更美好的境界。

文建會主任委員



生活美學叢書總序

我國現階段的文化工作甚麼是最重要的目標呢？答案可能是十分分歧的。藝文界人士會認為藝術的振興最為重要，社會界人士會認為社區營造最為重要，經濟界人士會認為創意產業的發展最為重要。區區不才則認為當年文建會初創時的宗旨，提升國民的精神生活品質仍然是最重要的。不幸的是這個宗旨實施起來最為費力費時，短期間內很難見效，而且需要政府各部門的通力合作。也許正是如此，做這件事費力不討好，在民選政府中為政治人物所不喜。因此文建會在過去二十幾年間，在各方面下功夫，只有在提升國民品味上提不出具體的方案，無策略可言。

國民精神生活要如何提升呢？在今天這個物欲橫流的時代，真是千頭萬緒，不知從何下手。二十一世紀是開放的時代，是價值多元的時代，自提升生命意義及待人接物之道做起，當然是重要的，但不免被視為迂腐。所以我一直覺得應該自提升美感素養開始。因為愛美是人類的天性，自美感帶來的愉悅是高尚的，是進入精神生活領域的方便之門。美感比較不容易引起爭議。

所以我很高興文建會終於決定推動國民美感的培育。為了便於推動，提出了「生活美學」這樣的口號，並由經建會批准了預算。這個計畫在文建會推動的工作中是很小的一部份，但在我看來卻是最基本、最重要的工作，是等待了二十幾年的，遲來的核心工作。

「生活美學」與教育部一度提出的「藝術生活」在意義上是相同的，只是因為教育界習慣於把美感解釋為藝術，把美育等同藝術教育，早已與現況脫節。「生活美學」與流行的「活著就是美」的通俗美學也大不相同。笑口常開的美好的生活是大家的期望，但美好與美感是兩回事。美感是一種高雅的素養，是精神生活的一部份，雖然出於物質，卻超越物質，它是經過修養才能得到的，所以需要美育。

這套書出版的理由就是為了使社會大眾有心培養美感，或社教與文化機構有意推動美感，所必須具備的初步的參考資料。文建會要通過文化機構向大眾伸手，最方便的方法就是通過系列的演講或成套的演習，沒有參考資料很難討論視覺美的觀念。因此由我召集，請了六位與生活美學相關的學者、專家，分別主持六個項目，花了一年時間，搜集照片，撰寫說明，完成了這一叢書。

在進行過程中，發現各種難題，有理念上的，有實務上的，有待一一克服。其中最困難的莫過於照片的版權問題。在外國，對於智慧財產權極力保護，但對教育的非營利目的之用途則有很多方便。我國的法律缺少配套，使我們很難使用國內外的，甚至一時很難找到創作者的照片。即使找到，因為經費有限，也無法如意取得使用權。因此本叢書所用並不盡如理想，希望未來有增訂再版的機會。

在付印前夕，在此多謝文建會的官員與參與編寫的同志，為這開創性的工作盡了心力。

漢寶德

生活美學 器物篇

生活中使用的器物是生活美學中最重要的一環。何以故？生活美學所包含的範圍中，大多是包被生活的環境因素，如建築、景觀、室內等，其影響於生活者雖甚大，但多為潛移默化的力量，直接予以我們視覺衝擊者不多。但器物就不同了。器物是指我們生活中常用的東西，它們不但不可缺少，而且其外形隨時會引起我們注意，是比較接近陳設物與玩物的物件，與美感的關係十分密切。

舉例來說，在中產以上之家的陳設物中，常有花瓶與大盤等瓷器放在台子或案桌的重要位置，純為美感而存在。可是它們與真正的花瓶與食具中的杯盤原屬一類，只是因古物的價值，或藝術的價值，使它們脫離了生活，進入藝術的範疇。冷靜的說，今天實用的瓶、罐與盤、碗，同樣可以具有高度的美感與藝術性，只是不宜太昂貴而已。這正是現代主義流行以來，家用器物成為設計界的寵兒的主要原因。

家用器物是與手接觸最多，為眼睛所見最頻繁的東西。可以想像，它的美感可以為我們帶來的愉快也最多。日常用品與寶物之間如果可以拉近，是我們最高的希望。

日用器物的種類繁多，粗分起來，第一類就是飲食用具。它不但有美感的基本要求。而且也可反映飲食文化的特色，是文化器皿的典型。比如飲茶文化自茶碗演變為茶杯就是飲茶精神的重大改變。第二類是照明用具。自古以來各民族都發展出不同的照明文化。中國自漢代以前就出土了不少以燃油為照明的燈具，其造型有甚高的藝術價值。燈具是黑暗中的光源，象徵意義濃厚，故為貴族社會所重視。此一情形在近世西方亦甚類似。現代居住生活中，以電力取代燃油，但照明因生活方式多元化而有多樣之發展。第三類為工作用具如文房用具。工作用具類別很多，其中文房即在書房中使用之工具。在傳統社會中，筆、墨、紙、硯等及附屬工具，如水注、筆筒、墨床、筆架、紙鎮等不下數十種。近來書寫工具改變，但仍有繼續使用者。

在本器物集中，主要以用器與燈具為主。由於中國為陶瓷王國，自古以來所產器物甚多，又富精美作品。為闡揚傳統，採用古陶瓷佔一半，共五十二件。國內外之名家現代作品共十七件，一般商業產品之精美者共十件。總計為器物七十九件。燈具之名家作品為十五件，為自現代到當代之作品。六件為玻璃作品，總計二十一件，恰好為一百件。名家作品為官政能教授所提供，古器物為漢寶德所提供，其他則為漢寶德所收集並編寫。

器物之天地廣闊，但礙於圖片之使用權取得不易，暫集如此。未來如有機會再版，當擴大選擇圖庫，提高品質，甚至增加數量。此集中之遺憾在於現代主義時期到後現代之作品較少，同時各時期缺乏代表性作品。如未來要擴大出版量，提高出版品質，應提高購買版權之經費才有可能。

民國九八年十月

漢寶德

中國古器物



齊家文化雙耳罐

以手製紅陶器為主的齊家文化器物，比較以生活器物為主，但製作精細，有欣賞價值。遠古的陶器最能直接表現出人類對美感的反應。此器為精品，可以自表面上看出手製的痕跡，有自然生動的美感，頗類似近代陶藝創作。這個作品的本體為略帶S形輪廓，應是當時精心之作，口緣近耳處較高，其他兩面較低，有今天所少見的塑形感。兩耳自口緣到肩，大小適中，此器比例亦為穩重型，高與腹徑相同，口為底之一倍，活潑生動。





馬家窯文化盆

較齊家文化略早的馬家窯文化，在陶器製作上精巧得多。器物多經打磨，上施紅、黑線條，畫出很精確的圖案，為波浪曲線與幾何形之結合，大多極為美觀。此作品為一精品，圖案設計尤其勻稱優美。中心部分為同心圓，正中為一圓點，近邊處為三個小圓點，為圖案之支點。外圈為絞絲紋分三組繞三小圓心紐轉，產生動感，為此類作品中少有之嚴謹設計。此器之邊緣用紅色細線為細格子形飾，適當配合中央之圖案。





仰韶文化盆

仰韶文化的陶器為創意最豐富的作品，也是中國最古老的陶藝。其器形眾多，而且花紋變化亦多。在製作技術上雖然原始，藝術創意上卻非後世所可及。此器為最簡單的盆，但看其紋樣，為點、線、塊狀以富於韻律的方式掛列在邊緣上，呈現輕快有節奏的美感。其中央為一蛙形原始圖案，亦簡化為圓點與線。盆之上緣為由五個點引出旋狀線紋所佈滿。整體而言，蛙形與線紋之間留有空白，不但突顯紋紋，且使畫面呈現文雅的趣味。黑點是本件作品的美感統一元素。

仰韶直線裝飾瓶

在後期仰韶文化中，有紅陶瓶之類，器型較高。但自瓶之侈口到底座之間亦用S形曲線連結之，輪廓亦甚優美。其表面之裝飾以直線形為主，用黑線條與深赭紅兩色畫成。圖案自上而下分三段，口為實色塗抹，上有黑色斜線，頸為直線的雲紋圖案，下為三角紋飾帶。身為紅色菱形上施黑色斜格的爬蟲圖案。此器為直線裝飾中之精品，構圖極為清爽，富節奏感，為原始民族細緻美感的表現。





龍山把手盃

這是龍山文化中非常有現代感的設計，令人訝異新石器時代的美感竟與現代人如此相近。此一陶盃之器型很薄，重量很輕，製造工藝高超，想像為祭儀中使用。自造型看，此盃有一平底，可見其邊緣，似今天金屬器之做法。侈口半徑略大於底座，上下之間由一類似拋物線之輪廓相連，非常優雅。壁之一邊近中央處，有一圓環形把手，與盃身的圓形相呼應。此器表面並不光亮，顯出黑陶的本色。



龍山黑陶高腳盃

龍山文化中最令人稱奇的器物就是大汶口的高腳杯。此器製作精細，器壁甚薄，表現有亮光，技巧精湛。器型為三部份組成，最上為杯身，大侈口，以優美的S型曲線構成，中段為腰，乃手持的部份。高度略大於杯身，腰身呈略凸之輪廓，表面有裝飾性之水平紋與氣孔。最下面為座，甚矮，輪廓為C型，外撇。這三段連成一器，是一個和諧的整體，令人稱賞。



漢代黑陶罐

在邊遠地區的少數民族，遲至漢代仍然生產富於創造力的器物，其中最生動的是雙耳雙眼罐。依其造型推論，可能是祭儀中使用。此器之精彩處有數點：其一，外輪廓線，即包括兩耳在內時，為一近似心臟形的圖象，頗令人心動。其二，兩耳自罐口向下連接到腹部的兩眼，似一條線連續內旋而成，眼則呈浮雕突出。有神秘的力感，使整體造型成為雕刻體。第三，此罐之口部為方向，前後均有稜角，底部為圓形，自方形過渡到圓形，腹部形成獨特之立體感。此作正面高寬相當，眼心之上下近黃金比，故亦有古典之美感。

戰國原始瓷罐

戰國時期為我國手工藝的高潮，一切工藝均到達精緻的最高水準。罐子是日常用具，已有高溫燒成的原始瓷。自目前所見的資料可知當時製作瓷罐是非常細緻、精準的，並注意美觀。罐口線條已達金屬標準。在肩部及腰部各有直線壓紋的飾帶，兩側各有一紐，掛有圓環裝飾，紐上有螺形扣，均甚細緻。在當時，貴族已使用金屬器或漆器，陶器應屬平民使用者，其美感水準遠超過今天的市民素質。



周蓆紋罐

商周以來，考古發掘即發現有陶罐，其中引人注目者為表面有印紋的硬陶罐。陶罐的造型有原始時期之素樸美感，罐口略有波浪，罐身亦有不平整處，可知為日用器物。引人發生興趣者，是其表面的印紋，及其製作的步驟。一般說來，陶器之坯製成後，表面磨光上釉。原始瓷為自然的灰釉。表面若有飾紋多為印版輕壓或打擊而成。但此時之硬陶罐印紋整齊、密集，很難想像製作之方式。此作品之表面為六角孔蓆紋，非常美觀，卻不知其如何印製。





晉青瓷罐

到晉代，青瓷已發展成熟，罐子的形狀因生活之需要是多樣的。大多有四系，兩獸面飾。此器為常見之形式，通體光滑，並無其他裝飾，開口既大且厚，應是很實用的。在外觀上，這是一個簡單而耐看的器物，自肩至底，輪廓線自然流暢，因底徑甚小，有體態輕盈之感。青釉於近底處稀薄，使整體看來，上重而下輕，開唐罐之先河。



東晉黑釉雞首壺

南方在漢代後逐漸發展出的獨特器物。其特色為盤口，雞首形流，龍首把手。肩上有兩繫方形。此壺的主體為蘋果型，輪廓流暢自然。盤口有高頸，與壺身間比例勻稱，似可供手持。與後代之壺不同者，其流與把手均直立於肩上。把手之高度及其曲線為便於把持者，有活潑的輪廓，造型有原始風味，也有遊戲性。黑釉之光澤良好，雖表面有缺點，卻使整個器物更覺生動。

唐白釉萬年罐

唐代的所謂萬年罐是一種大小適當，高在一呎內，寬高約略相同，亦即可置於正方形框內的日用器物，生產於北方。它的開口適當，與圓形平底約略同徑。輪廓屬於上寬下削型，故有寬平的肩部。約在高度的三分之二處開始快速下削的曲線。形狀輕鬆自然，亦有唐代之豐滿感。少數於肩上置短流，當壺用者。想係儲流質之用。白釉為光可鑑人者，亦有霧面不反光者。施釉自上而下，故下部份近底處露白胎，為時代之特徵。



唐白瓷茶盃

唐時邢窯的白瓷名滿天下，陸羽茶經中把它評為與越窯齊名。此器可能是河南鞏縣的產品，“有侈口，腹壁較直而微曲，圓餅狀實足，”說明了其形式特色。此器之美在於反映功能之需要與自然而毫不做作的美感。白瓷之表面為暗白色，有牙色之溫潤、親切之感。盃身適合雙手捧持，此器比例勻稱，恰當，為日用器物之美最典型者。出之於工藝家之手而不待裝飾。此為日本承襲之陶瓷工藝傳統。





唐三彩小蓋罐

三彩器的罐類外觀最常見者為流彩飾，即將綠、赭、黃等色滴在器物的上部，讓彩色自然流到下部。各種顏色可以互相交融，也可單獨奔流。而有些濃，因流速慢，有些淡，因流速快，就自然形成奔放而有動感的圖案。但我們可以想像，比較有經驗的匠師們可以控制其色彩效果，故所見三彩器之彩色有高下之分。此器較小，用釉薄，又多層上釉，流彩的效果特別富於變化，頗多神來之筆，似非人力所能者。其器形亦確有“小中見大，渾圓飽滿”的特點。

唐三彩團花盤

三彩器中以盤最為耀目，因為三彩原以自然流彩為飾，但盤為平面器不易流彩，故以刻花為主，因此最為華麗。三彩為黃、綠、赭及其調色，用以畫花紋圖案，風格別具。此器之中央為六瓣寶相花，中為花心，圖案以硬器畫出，再分別上色，以綠色為主，間以白、黃二色，色彩及圖案均屬上乘。花心之外的赭色白點外環，以烘托花心。赭配以隨意撒出之白點，瀟灑自然。外環連結直邊，為用流彩繪出三角形圖案，以赭為地，綠為線，白為線心，整體配合花心為一富麗又協調的美觀設計。此盤之上緣為白綠點飾，連接外緣之赭色流彩，使內外連為一整體。





唐三彩方枕

三彩原為陪葬品，故有做為枕形者。器甚小，但可看出當時用具之精緻處。此器六面為均一圖案，除有氣孔以便燒製外，有釘燒之痕跡。六面圖案都是綠地，均勻分佈四瓣花，花白色，深赭勾邊，淺赭花心，感覺似為一錦鏤等織物枕頭的模型。質感美好，六面體的比例良好，側面長邊與長寬比為2:1，短邊之長寬比為3:5。花朵排列整齊而略有不規則或不完整處，顯示三彩圖案的瀟灑迷人處。

唐滑石香器

六朝之後，國人喜焚香取其宜人之氣味，特別為閨閣中所樂用。香器分香爐與薰香兩種，後來自漢代之薰器，為置燃香於器內，上覆以帶孔之蓋，造型優雅，與香爐來自鼎彝有別。此器為滑石製成，其質地較粗卻有材質的素樸感而不影響溫潤的手感。器形取自鐘形，平肩、直腰，足略外侈，輪廓優美，線務流暢。肩上有二如意孔，為煙上升處。蓋小，似為鐘紐，做工極細，蓋合精準。此器使用數道環線強化器物的精緻感，環線之位置適當比例勻稱。





唐滑石粉盒

滑石為少見之材料，但因質軟易刻，用為小器便於成形。此器之美在於精準，表面共雕七行凹槽，均勻分佈，幾無法辨別蓋身之分界。實則下面五槽為身，二槽為蓋，蓋合後完全密合，符合粉盒之要求。通體比例良好，合蓋後，高寬為2與3之比，開盒後之盒身為5與8之比。蓋除於邊有槽外，上有略凸起之頂，有良好的收頭的感覺。滑石外表溫潤，手感良好，想必為當年仕女所愛用者。

五代青瓷葵瓣小罐

青瓷為最古老之瓷器，在宋代之前，為最普及之南方民間用器之一。此器為水注，亦為文房用具，故較精緻，外型為高頸，寬肩包菜型，表面有葵瓣。環周花瓣各六片，三層，形成優美的節奏，瓣上以畫線條方式顯出紋理，為兼用印花與劃花技術的作品，頗有觀賞價值。古青瓷色為綠中偏黃，精緻度不足，但有天成之美。表面釉色有暈，似墨韻，且有開片。此器比例亦符合口徑、高度與寬度3:4:5的勻稱感。高頸之中央且隱出線條，以配合表面質感。





宋白瓷玉壺春瓶

在宋代及後來的瓷器中，最有特色的器型為玉壺春。它是酒瓶，外型輪廓線優雅。一般說來，自宋到清，玉壺春瓶為自高向低，自大向小，自輕巧向穩重發展。產品最美的階段應是金代。這正是此器的時代。它的S型曲線幾乎是完美無瑕的，上部侈口以下內彎，到中央鼓腹處轉而外彎，線條非常流暢，因而形成完美的造型。此類器物通常有刻花、畫花等裝飾，此作全以器形之美取勝。比例勻稱，腹部之寬約為通高之半，口與底徑同。



宋白瓷劃花梅瓶

梅瓶是宋代開始流行的形式，小口鼓腹，是一種精緻高大的酒瓶，明代以來，生活方式改變，梅瓶成為擺設性器物。梅瓶的種類很多，以外形看兩類，一為單曲線者，即唐罐拉高的形狀；二為複曲線者，是宋式新創的S形輪廓。此器為單曲線器，為極精緻之作品，除輪廓極為優雅外，通體佈滿細緻的劃花，底為細小圈佈滿，稱珍珠地，花為纏枝寶相花。裝飾分為三層，肩與腹之圖案為嚴謹之品字安排，基部為荷花瓣飾，肩與基均為五分之一，腹為五分之三，比例適當，屬於敦厚型作品。

宋白瓷水注

五代到北宋是單色瓷的高峰期。最精緻者不加雕飾，以工藝精湛取勝。是精神貫注的產物，與歐洲中古工藝之精神相類。因無雕飾，沿襲唐白瓷傳統，美感的追求只有自器物本質上用力。此器可以看出匠師用心為一簡單的水注營造價值的感受，在器物的口緣，輪廓線與底座的細節上一絲不苟的精神。只要留意口部的細緻卷緣，即可體會到匠師的技術。也自口緣的做法看出此器並非茶杯之類。





宋影青獅紐酒壺

宋代酒器之瓷器有仿照金屬器製作者。以青白瓷製壺，獅紐壺為具有特色的類型。造型仍襲早期原則，把手與流均置於壺身之上方，但金屬之意味甚濃，如長而尖之流。薄而回彎之把手，及紐之深桶形蓋等，皆金屬壺之特色。又如壺身之裝飾線，長流與肩上連結處之花朵形飾，均為銅器之構造要件。此器器身比例勻稱，輪廓流暢，表面雖無青白瓷之美，卻有均勻柔和之質感。原器下有溫酒鉢。



金白瓷畫花梅瓶

金代梅瓶為便於捧持，體型較細長，但較生活化。不再有細緻的刻花，此器為畫花器，以黑釉快筆畫之，開啟後世以繪畫裝飾的傳統。金代的鐵釉花器黑白瓷均多見，但以白瓷較能看出流暢的筆法，黑白對比明朗，而富美感。此器所畫為以大朵牡丹花置於瓶體的上方，最顯著的位置，配以枝葉，輕快的佈滿全體，主從分明、輕重得體。尤其主幹用S形線條為之，增加流暢輕快而和諧之風貌。



宋影青彩盒

宋景德鎮的影青器亦名青白瓷，是產量很大的商品瓷，因此不受世人重視，但影青為帶青調之白色，施於白色薄胎上，釉薄，故流彩的效果在雕花的面上，有深淺之別，成功的作品其質近玉，晶瑩溫潤，其實是比白瓷為生動的。青白瓷以雕花碗為大宗，此器為較少而精緻者。造型以菊花瓣為邊緣，中間為雙鳳，圖案設計雅致，影青效果良好，是一個美好的日用器物。



宋黑釉斂口盃

在宋代最普通的黑釉器中，此種斂口器是比較少見的。它完全以器型取勝，應為河南的產品。與一般侈口的茶盞有別，是否為酒盃待考。此器之口緣非常平整銳利，器面光滑，似經琢磨加工，可知為一精製品。輪廓似半開之鬱金香，鼓腹收口。小底，便於雙手捧持。黑釉製作高明，隱約間有醬色斑點，自然呈現的大小結晶佈滿表面。屬優美實用型。此器之比例，寬略大於高，寬、高、口約為5:4:3，屬於穩重典雅型。

宋黑釉線罐

宋代單色瓷中以黑瓷最有特色。黑原為一不受歡迎的顏色，但宋人卻發展出很多以黑為底色的各種花樣出來。花樣有兩大類，一類為在黑色中加其它色澤，如油滴、兔毫、玳瑁紋等，一類為在表面上刻花。其第二類中最有特色的是在黑色罐子上突出線條，因燒製時流釉之故，線條的尖銳處留白。故稱線罐。此器屬中型為大開口罐，頸略收，有線條之罐身則為略突之直線形，過中線才向內收到直徑僅為開口一半的底部。整個形是收斂的。有趣的是這些線條並不垂直，略向右偏，且互相並不平行，有手工的素樸的美感。釉質則溫潤而有觸感。



宋吉州玳瑁紋碗

宋代飲茶之風甚盛，茶碗的種類甚多，以建窯天目碗最為知名。但吉州黑瓷之紋樣亦甚著名，其中玳瑁紋最有特色。玳瑁為深赭色有近黃斑點者，色彩自然多變，為吉州匠師所用。當時的茶碗尺寸相類似，便於置在掌中，器形為下收上直，有些建盞常分明顯的兩段。此器之釉色較暗，但玳瑁紋遍施於全體，自口至足似一體雕成。輪廓雖亦看出近口緣時上折，卻與下部曲線連為一體，遠較建窯器為親切而顯現溫潤的手感。因此更有茶盞的美感。



宋吉州窯罐

吉州窯以釉色柔和、圖案自然著稱。此器之造型較為少見，值得特別介紹，其輪廓不易了解。試假想在自底向上三分之一處劃一條線，可以想像此器之下半與上半各為一器所合成。則在下者為一褐色玳瑁紋碗，在上者為一喇叭口形之玳瑁紋盃。所以自上而下為一喇叭口之輕微曲線連接較飽滿的鼓腹。器之口緣以圓收邊，予人以工整的印象。此物比例優美，口徑與器高為1:2，底徑約為腹寬的1/2，玳瑁紋釉色自然表面有細微開片，質感良好。





宋絞胎玉壺春瓶

在唐代瓷器中絞胎為獨特之技術。是一種高難度的表面裝飾工藝。絞胎到北宋而達高潮。此器為絞胎中最精緻者，其表面以青瓷釉為基調，黑色線紋為紋理，間以淺色塊狀襯托波浪狀之紋路，精美耐看，又極自然。玉壺春瓶之較早期者器型較高，長頸、圓腹，有輕快之美感，並便於把握。此器為典型之北宋玉壺春，器高為寬之一倍，長頸的曲線與圓腹的曲線相近，因此輪廓為正S形，外形高雅。器底圈足露出灰胎，使絞胎之細緻更加引人注目。

北宋瓜形錫壺

宋代之壺均為酒壺，其特色為「流」（壺嘴）細長，高與壺口齊平，把手亦在高處，持壺並不方便，（所以後來的把手改為一側）但形式輕巧美觀。早期精緻的器物造型多以象形為上，或花或果，此器為瓜形，為當時頗為流行之器型，瓷器中亦頗多類似者。此金屬器，故製作精巧為當然之事。「流」之線條流暢與壺身之曲線配合。壺身之輪廓圓渾而有力，比例勻稱，既無臃腫之感，亦不疲弱。瓜棱共八片，蓋亦相合，造型常為後世器物所仿。





北宋定窯把手盞

北方白瓷中以定器為薄胎，故可製作輕巧之器物。此器為一淺盞，當為飲酒所用，與當時之茶盞以黑色為主成對比。此盞成淺碟式，弧線輪廓，造型之特殊處為在一側黏一瓷片為把持之柄。此片為如意形，可增加該器之美觀，此如意紋之上，以印花法隱出圖案，居中者為魚，顯有民間祝福有餘之意。因此圖案，全器乃有精緻感。釉色溫潤，偶有淚珠，呈現古瓷之自然風貌。

南宋龍泉唾壺

唾壺為古代貴族生活中之必要器物，傳世者不少。龍泉青瓷為宋時僅次於官窯之高級窯口，其出品大多精緻可觀，可供宮用。此器青中略帶綠色，應屬較後期產品，但其製作則仍屬細巧型。成熟的青瓷是光潔的，有凝脂與流暢二類，此器屬於後者。器型為自古青銅器「尊」加以壓縮而來。形成一種全新而可愛的器物。此器之高與寬略同，高分三段之比亦甚勻稱，觀看此器，應以侈口杯加束腰視之，如同古銅器之「觚」。



元青花人物玉壺春瓶

元代是玉壺春形式的過渡期。在器形上，此器與金代之比例相近，但開始以青花裝飾器身，器形之重要性因而降低，裝飾圖案及繪畫之重要性開始上升。此器之青花分三段，頸部與底部均為圖案，似自古青銅器之觚上借用，中段則為水墨風景與人物。畫筆老練，幾可視為繪畫作品。在三段之間有二條形圖案，亦精緻可觀。在比例上，上段與中段等高，底端為蓮花紋，為元代以後通用之底部飾紋。整體而言，色彩素雅、明亮，為大多數人所喜愛。



明釉裏紅執壺

元代以來的器物中，執壺的造型是很有趣的一類。它是玉壺春酒瓶加上把手與長「流」做成。尚有宋代風味，其「流」之高度，與把手之上緣都與瓶口齊。此壺之本體為比例勻稱的玉壺春。「流」自腹部直線上升，至頸部呈曲線外侈，輕快而瀟灑。把手亦自腹部上升，唯開始即為優雅的曲線，上升到齊口後，轉而向下，與頸部相連接。釉裏紅為豔麗之釉色，但燒製比較困難，此作是很高檔的產品，圖案的分佈適當。





明青花玉壺春瓶

玉壺春之造型，宋代為高頸低腹，故有輕快感，到元漸變向穩重形式發展，明代器型以腹為主，頸部份量減少。此器為一過渡期之作品，腹部最肥處，在高度之四分之一處，故重心甚低，輪廓已不再如宋金時代呈圓形，而有三角形之印象。但整體看來，輪廓線甚流暢圓潤，頸部尤有溫和雅緻之感。青花到明代已十分成熟，此作之主題為花卉湖石，均勻佈滿器物表面，以素雅取勝。頸與底部為標準之裝飾，以荷為座，以蕉為尖端，收頭自然。

明五彩魚紋罐

五彩瓷自明初開始出現，到中期大盛，此為技術上進步所促成，也是生活品味的低俗化的結果。但匠師在多彩的技術要求下，如何製作出高貴而不俗的器物，乃重要的課題。嘉靖年間的魚紋罐允稱佳作。罐子到明代發展為兩種，一為飽滿型，為因襲唐宋罐但加大圈足而成，外形敦厚。一為直立型，共同特色為足徑大於口徑，成為後世罐的形式原則。魚罐屬於前者，肩平，上有紅、藍、黃三色雲肩，腹部以紅色畫大、小魚三只，佔主要中心位置，吸引目光，為統一的要素，因水草、荷花等附屬裝飾略顯雜亂也。



大明嘉靖年製



明五彩雙龍盤

萬曆後之五彩以民窯生產為主，所以良莠不齊，但重要的特色是官窯與民窯的交融，所謂官搭民燒，使官器接受了民間活潑的質樸的氣息。特別在濃艷的表現上，民間強烈的色感幾乎可以破除雅俗的界限，上等的作品可以進入第一流瓷器的行列。此作為五彩中之清雅之作，應為宮廷所使用者。圖案設計為以青線勾邊，於中央直徑之2/5為內層青線勾邊，外圈留白，中間則為青、紅雙龍奪珠之圖案，正中心為火球。佈置頗有匠心，故艷而不俗。

清素三彩果紋盤

明代以來，以繪飾為主題的瓷器成為主流，使盤子這類平面器物漸受注目，因盤面繪畫較易表現。清初有素三彩出現，因青花太素，五彩太艷，用綠、赭、黃色繪製既有色彩變化，又有素雅之感。此器曾流行一時，乃用素三彩繪象徵福、壽多子的桃與石榴。畫面以綠為主調，除綠色葉子佈滿全盤形成統一感外，部分水果也用淡綠繪製，增強以綠為主色調的佈局。其中綠色調的果子，用調色的方法使略有變化，以免單調。赭與土黃則分佈於適當位置，使全盤變化中有統一。





清鬥彩天仙芝壽盤

明清瓷器中，以鬥彩最為雅緻。鬥彩為以青花為基色，加以紅、綠、黃等彩為點綴者，因青花調統一全面之故。「鬥」者，相湊之意。此器為精緻之作，中央所繪圖案為祝壽之用。畫中之湖石似為壽字，配以水仙、天竹、靈芝，合而為「天仙芝壽」。構圖以左右透瘦之湖石外，天竹在上，其紅色果實為視覺焦點。水仙之花葉自然而生動，與天竹有良好之呼應。石左有靈芝一朵，著紅色以顯其高貴。全盤之結構靈巧素雅，為其他盤子所少見。此作原應為白釉地，但白中帶青，使青花調得到更和諧的背景。

清郎紅長頸膽瓶

清初單彩器中，以郎紅最為動人，因其色質濃又光潔之故。郎紅以圓器為多，取其光彩攝人也。在技術上，今人已可達到康熙時之水準，但在造形上尚有不足。此器之特色即在器形，其頸之長與腹相若，腹之寬與高相若，故比例勻稱。但其特點在輪廓線之敏銳變化。此作無直線，亦無有圓心之弧線。自口緣以下，線條輕微內曲，再略放寬至肩，連接腹部。腹部似圓非圓，自肩之下近乎拋物線，以無法描述之下垂之重量感收至圈足，而不露圈足，值得細心欣賞。這是清瓷中之獨有貢獻。





清康熙青花筆筒

筆筒為文房用具，明代之後漸成為重要之器物，以竹雕為多，瓷器亦甚通用。此器之特色在輪廓線，似喇叭口一樣外張，底足亦外放，但口徑大於足徑，線條柔和。此外張形暗示筆插入筒中傾斜之方向。此器之青花為一幅風景畫，清代瓷器裝飾已與繪畫相結合，其評價則視畫藝之高下與畫題內容是否與功能調合。此器畫一群老者相聚，上有雲鶴，意境高遠。

清道光款藍釉水柱

這是一個道光款的文房用具，製作十分精緻，幾無缺點。為文人可以把玩的器物，光潔近玉。器雖小，但造型大方，斂口內收，輪廓自口緣向外形成寬肩，呈南瓜形向下，於近底時外侈，最寬處在器高2/3處，使整體側影呈S形。器身有直凹線八條，呈瓣狀均勻分布。此器施釉精細，器身為深藍色有黑砂細點，其底面與器內則為淺藍色，器底為「大清道光年製」篆字款，深藍色，配色精準勻稱。





晚清民窯青花小罐

清嘉慶後，民間發展出一些通用的瓷器，供日常或祭奠之用，其表面以青花畫牡丹紋最為普及。此器為小型用具，疑為藥用。牡丹紋為大花瓣用快筆線條畫出，前後中央各一朵。牡丹花葉則經圖案化，同樣以線條畫出，整齊佈滿器面，成為基調。器小但厚重，水缸式口緣較寬，為民窯器常見之作法，因較堅固耐用。為配合口緣，口下做出短頸，中有星飾。此器雖小，但輪廓頗似大缸，飽滿豐厚，有幸福感。



清民窯青花水仙盤

清末民窯之青花器中，此為比較正式的器物。青花飾亦為牡丹，但枝葉則變為纏枝之圖案，顯然受官窯器影響，有明人之氣勢。口緣之圖案為回字紋，底有四只足，撐離地面。足呈如意形，上印有雲紋，色深青。此器為橢圓形，四瓣俗以葵花稱之。造型雅緻，器內釉色為淡青調，與青色花紋配襯良好，盤之壁外侈成60°角曲線伸展，有舒展而輕快的意味。可以想像植以水仙花時之情景。



白瓷洋彩粉盒

中國瓷器自清初即受西方彩畫技術的影響。經過幾個世紀的交流，歐洲製造的瓷器在品質上漸可凌駕中國。此器為一彩畫粉盒，為一精緻之白瓷器，極白。為便於使用，直壁外侈。蓋為平緩之圓頂式，為西方小器中常見。此作之重點顯然在於彩畫。彩色豔麗、生動，為純西式畫法，有立體感。花佔有蓋之一半面積，在白色之襯托下，特別明亮。民國後中國民間之蘇繡即受此感覺之影響。





現代綠釉果盤

現代作品崇尚自由造型與活潑的線條，此為一淺果盤，故為一近乎平版之瓷面微向邊緣上翹所形成的立體造型。此器亦為四瓣，但因四瓣均不同大，乃構成一自由線形。然而設計者掌握了自大至小的次序自左向右排列，因而有一種非幾何的韻律之美。特別是當收尾時，輪廓線條的收頭有飄逸感，並與左邊起始時的小渦旋紋相連接，使此生動的器型有完整而統一的美感。

用器



白色高稜形花器

北京玻璃為中國琉璃在宮廷中製作器物所研發出的材料。其質地為玻璃的光澤，但不透明，在視覺上有溫潤感，故近玉器。此作品有白玉的感覺，在造型上因有稜，而具雕刻感。開口較大，輪廓自口緣向下略外突，於約三分之一處，內收到底，故流暢而兼有穩定感。此器比例勻稱，光澤華麗而清雅，為發揮材料特色的佳作。





灰色高桶形花器

北京玻璃在皇宮之製器以黃色為多，此器為灰色，實為少見。藝術家用傳統材料製作現代品味之作品，此作可為一顯例。灰色沉穩，易與黑白家具相配，且能突顯花朵之美。此器之造型為中間細、兩頭粗的圓柱形，輪廓為一輕緩、愉快之曲線。口徑略小於底徑，故輪廓線向下略展開，對高細圓柱之器物顯有穩定之視覺效果。整體看來，此為一素淨優雅之作。

黃色方瓶

黃色為北京玻璃皇家氣勢的顏色，但清代作品，黃色較淡，非如本品深濃。此器之美在於以方形做成原應為圓形之小口罐，有特別新鮮的感覺。寬肩，故有側面輪廓線上部寬，有曲線向下急收為直線的情形。正方的器形與肩部的曲線構成3D的曲面，予人不平凡的感受。整體看來，比例勻稱，造型怪異而不失優雅。明代後期，嘉靖朝之方器，為令人所喜愛，即因此故。



法藍瓷

法藍瓷是把傳統繪畫裝飾瓷器的方式改變為立體花卉裝飾的發明，故裝飾性濃厚，超過其使用功能，在中、上階級市民間大受歡迎。此作為花器，造型清新簡潔，侈口，兩側輪廓為內彎曲線，到底部略寬，優雅可觀。以土黃色面襯托立體的蘭花裝飾，下部為葉，花朵在上部，清麗不俗。整體看去，線條配合良好，各部比例勻稱，屬穩重之美感。

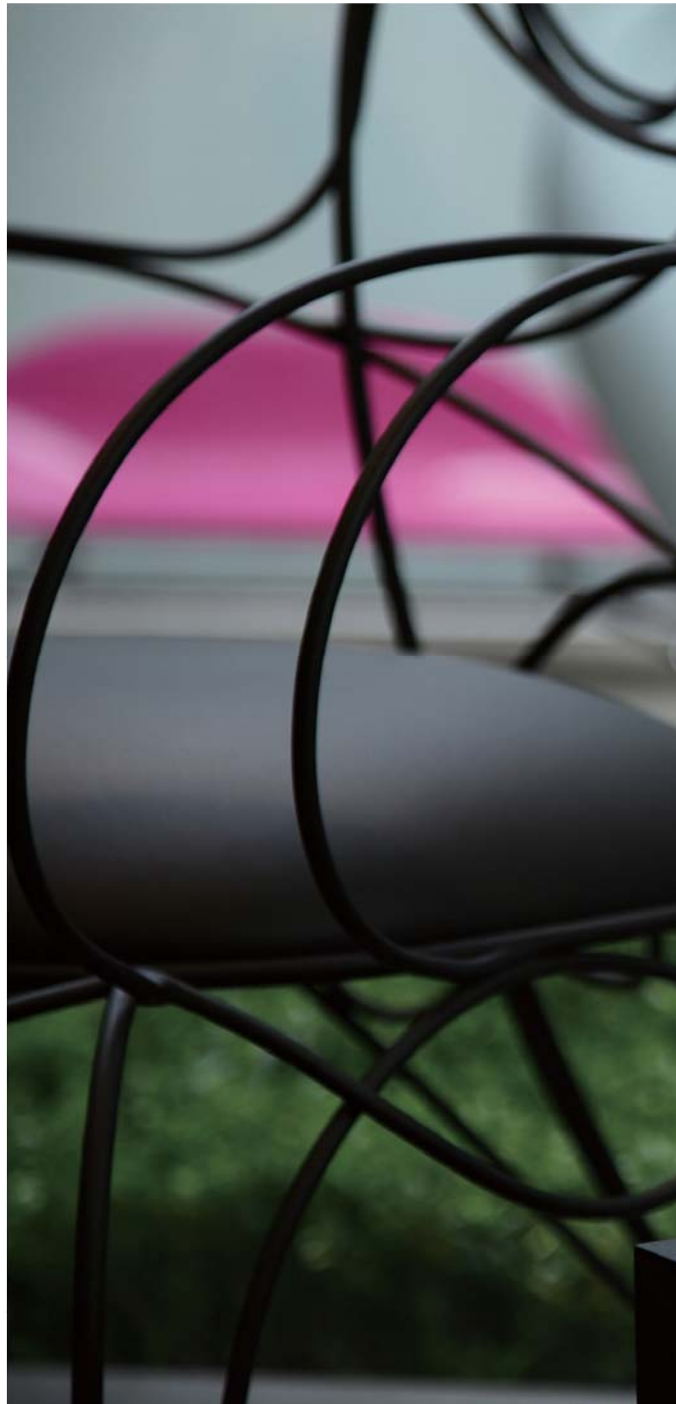


此為一頗具動感的小茶壺。法藍瓷作品中有結合繪畫與立體花卉的做法，令人有驚異感。此作之壺身為深紅色，球形有細長嘴，呈現力感，木槿花枝彎曲為柄，同樣以動感的輪廓配合壺身的造型，枝葉以繪畫的方式覆及全身，花朵則以立體方式塑成。壺蓋之柄亦為一立體的葉，生動的配合著枝葉的分佈。整體看來，此作造型輕快靈巧，裝飾生動，為一高度裝飾性的美的造物。



八方新器——形影

琉園新作為精密瓷器，有意把用具製作成藝術品。此作之形式基調為盾牌形，即曲線組成之三角形，尖角在下。王俠軍的作品有現代主義作風，喜在幾何形與白色中尋找美的形式。此作的壺為兩盾形，一虛一實組成。虛為柄，實為壺身。茶杯則以盾形為柄，以應合壺之造型，使和諧相處。又壺為方形，杯為圓形，亦有方圓相合的意涵。原名為「形影」，有溫馨相處、剛柔並濟的意思。





八方新器

另一對茶壺與杯的組合則以優雅的形體與線條表現為主。茶壺為一蛋形，短嘴，令人有雙手捧持的感覺。視覺的焦點是壺蓋上的把手，以富裝飾性的，如音樂繚繞般的線條所構成。在造型上，似雲朵飄動，與堅實的壺身形成對比。杯子配合壺的形式，其柄亦用雲朵狀線條構成，共同譜成一和諧、優美的樂章。





Poetry in everyday life,

summer which makes me want things to be
man and full of poetry? Is it a
objects to be sentimental?
Is it friendship which triggers

Is it uniformity
which suddenly awakens a

keeps. But a fact of the matter
need to break away, to
in the creative process
which is value

to find a new visual language
of objects that correspond

erish the vision of an early
heart to our loved ones who

its choice of matter, to consider modern
id far fun, to combine a cyber table which a plastic
moulded chair and irregular porcelain plates,
ting a thought-provoking household still-life.

Enhancing everyday objects is our objective and
reconsidering them, however small,
however common they may be our task.



放大燈兼紙鎮

現代社會漸老年化，很多知識份子閱讀時漸視放大鏡為必要之工具。過去的放大鏡多為圓鏡面加長柄，使用時以手執柄，不便閱讀，此器乃合併放大與紙鎮之發明。對喜讀書之老人為一功德，特別宜於讀報紙。造型為一方形，圓角，手執方便把玩且美觀，色有黑白兩種，比例有方形與長方形，可視各人愛好選用。此物之放大鏡與書面有固定距離，放大比例有限，但以簡潔、素雅取勝。





自由形食具

後現代以來，器物設計一方面保持現代主義之清晰明快的美感，一方面則思有所突破，降低幾何秩序的刻板印象。此作為食具，使用純白色，及以盒蓋式盤構成保持極端潔淨的現代工業精神。為求變化，以橢圓代替圓形，因橢圓的長短可自由變化，可用大小不同的自由形組成予人印象深刻的盤子組。此處為兩組，一為各種曲度的大小盤子疊在一起，一為大小橢圓形 套在一長方形盤子內，使用時則可分開，放置不同的食物。

茶杯一

在商業主導的今天，藝術家與生產廠商配合設計產品，提升大眾美感，形成時尚風潮，為一普遍現象。時尚為一時之流行，如能保持美感水準，可形成一種尚美的力量，亦未可厚非。近年來，對於日用器物，流行喇叭口形的輪廓。此器為其中較雅緻者。杯之開口直徑與杯身高相當，與底徑之比略同於黃金比。把手之設計亦用弓形，與杯身輪廓相配，呈現和諧之美感。裝飾使用綠色葡萄葉、果，集中於杯身上半，並將圖畫延伸到杯內，素雅可喜。

茶杯二

有西方古典趣味的茶杯是一直為大眾所喜愛的。這個作品呈現的古典美是輪廓的S形曲線，自上而下，上方幾近垂直略內收，到二分之一高處，轉為內彎曲線，整體看來非常優雅可觀。底徑約為口徑的一半，口徑與高相近而略寬，外觀雍容大方，並與古典風味的柄相配合。此器的裝飾亦較古典，在口緣有一條飾帶，裝飾之圖案以紅、紫、綠等多種淡彩組合，但以紫紅為主調，集中於壺身之上半部，有融合古典與現代之風味。



茶杯三

當代的日用器物中，有極簡之傾向，喜用純白之餐飲具。因此器物之美除潔白感外，就是簡單之造型，故輪廓與形狀的重要性大增。在過去，杯盤之類，其身多為圓形，變化在於側面之輪廓線條。此器為應時下之潮流，放棄圓形之傳統杯身，改用兩條弧線組成，使杯身略呈菱形。兩弧線相交處呈現明顯的直線條為其特色。為配合弧線形，輪廓亦有微突之弧線，因此底徑亦為兩弧線之結合，整體予人素雅而新鮮之感受。方不方，圓不圓，為時代精神的具體而微的表現。

茶杯四

在台灣，設計師開始注意到在西化的生活中增加些中國的趣味。在現代主義時代，茶杯的設計考慮其功能及製作工藝的原則，杯身當然要圓形。器身以簡單的外突弧線構成是合理而自然的。這樣的器型是含蓄的，飽滿的，配合圓形的邏輯，外加的把手也是一個圓圈，予人以完滿的感覺。中國的風味在此是使用草書，因為草書富流暢之美與茶藝是可以相成的。字跡不易辨認，反而可以增加現代感。此器的黑色書法集中在一邊的中、下部，有穩重而活潑的感覺。





咖啡杯一

現代生活中，咖啡逐漸代替茶，成為主要的提神飲料。咖啡可以是非常生活化的飲料，不再是一種儀式，所以杯子造型高，容量多，器型不再考慮美感。但為使杯子仍有悅目的作用，只有在材質與圖案裝飾上下功夫。此器為以名牌號召的作品，圖案使用強烈對比的色彩：紅、黃、藍、綠，以強化咖啡的感覺，圖案設計的本身則以暗示陰陽的旋狀為中心，襯以零散的三角形，帶有神秘而抽象的意味。圖案集中於口緣也增加了現代感。

咖啡杯二

在日用咖啡杯中，大多以多彩的圖案來裝飾，以增加飲咖啡之輕鬆、愉快的感覺。此器為陶藝家所製介乎藝品與商品之作品。它所表現的是一種敦厚而簡單的造型，在質感、輪廓與比例上下功夫，提高其含蓄而內蘊的美感。器體甚厚重，釉面為溫暖的白色，觸感很溫潤，有東方的氣質。通體比例良好，高與口徑同，側面輪廓線條柔和略呈外突弧線，有細緻、精煉之美感。

糖與奶精罐

與咖啡杯相配的器物，除壺外即糖罐與奶精罐。此二者為配用器物，為設計師表達特色的機會。一般說來，它們是成對出現的，與用餐時的鹽與胡椒罐相同。兩者大多同一造型，變化表現在蓋上。這是一對少有的簡單器物，使用最簡單的形狀，力求達到素雅的目的。其材質溫潤、厚重，線條典雅，近乎極簡。同樣用盒蓋分辨兩者，一用金色，一用銀色，均為霧面，使與陶質相配合。如與咖啡杯二共用，其和諧之美感更為明顯。



張氏設計茶壺

陶藝家之作品以手製為多，不用拉坯法，故「造」型之意味較強，可以各顯神通。此作為抽象作品，承襲古鈞窯之釉彩技法，以青灰釉為主色，上加紅色斑點，自造型看，它是用陶版所自然彎折成的近三角形，輕鬆而不拘常規。它的流也順其自然的置於三角的尖端，有素樸之美。釉質有凝脂的溫潤感，近中國人喜歡的玉質。紅斑之分佈亦有瀟灑自然之致，為有實用價值之藝術品。



高身綠花茶壺

在現代流行的商品茶壺中，亦不乏有欣賞價值的作品。此為日本人設計的高身綠色花飾壺，似為日人所喜愛之綠茶而設計。器型下寬上窄，予人輕快之感，蓋呈圓頂形近乳狀，壺嘴自壺身自然伸展出來，以優雅的弧線上揚，似略嫌凝重，為流行的做法。把手則用輕快的線條，有力的弧形對應較厚重的壺嘴。綠色葡萄葉蔓集中於上部與蓋上，增加了輕鬆的現代感。

圓身紅花茶壺

以西洋古典風為基礎的意大利的商品器物中，此壺有圓滿和諧與幸福之美感。壺身為底徑與口徑相同的設計，輪廓下部外突，上部回收，有敦實之感。柄亦為古典自然的式樣，自下部1/3處連結至口緣高度。此器之當代感在於「流」之設計，與壺口連為一體，構成一富雕刻美之造型，此「流」之下至1/3處，均與壺體相連，故有和合滿足之感。裝飾以紫、紅為主調之花葉，自上緣飾帶向下，頗能融合古典與現代之趣味。



Sugar Bowl "Christy"

19世紀英國設計師Christopher Dresser於1864年設計的糖碗Sugar Bowl "Christy"，1993年由Alessi根據其手繪圖稿複製生產。

Christy的原始設計是以純銀打造，Alessi在「Family Follows Fiction」專案中，採用現代材料—塑膠予以大量生產，並有多重色彩可供選擇。這個糖碗的造形是一個中空的椎狀的容器，外加三隻如節肢動物的腳所形成的支撐結構。

由此可見Christopher Dresser在造形上的前衛性，即使是一百餘年後重製，卻不見古典懷舊，Christy反而展現出時尚感與幽默氣息。





Bialetti Coffee Maker

義大利工程師Alfano Bialetti，於1933年發明的Bialetti Coffee Maker大獲好評，直到今日仍是許多咖啡愛好者最愛的咖啡壺。

Bialetti有一日看到一位婦女在洗衣服，密封的鍋爐加熱，中間還有個管子可吸起泡泡水，便靈機一動，利用壓力原理在摩卡咖啡壺上。咖啡壺以鋁製造，總共由三個部分組成，包括裝水的下壺、裝咖啡粉的上壺濾器與淬取咖啡的上壺。簡單的操作方式和小巧的外型，使一般家庭也可以煮出如同外面咖啡廳販賣的香醇咖啡。

整體從蓋頭到下壺都是八角幾何造形，如鑽石切面般，不同角度有不一樣的光澤。銀色的壺身與黑色的把手和蓋頭，更顯高雅與迷人。

The Press Filter Coffee Maker

義大利建築師Aldo Rossi，亦從事產品設計，1986年替Alessi設計The Press Filter Coffee Maker。

八人用的咖啡壺和杯子的組合。以耐熱玻璃製做主要的壺身，18/10醫用級不銹鋼做成把手，連著條狀間格的外層與蓋子。細密的濾網，不只可以泡咖啡，也可以泡茶。

Rossi的產品反映其建築師的身分。設計靈感來自羅馬聖彼得大教堂中弧型圍繞的圓柱，圓柱型的玻璃壺搭配等距條狀鏤空的設計，線條俐落又帶有復古氣息，金屬材質增添幾分現代感，咖啡壺猶如一座微型建築。





Cupola

義大利建築師Aldo Rossi另一款於1989年創作的建築風格經典作品Cupola。

構造分為三部分，下壺、濾器和上壺。概念來自教堂的圓頂結構，所以整體圓柱造形，搭配圓弧型的蓋子，如同高聳的圓頂建築，三角形的壺嘴，方便咖啡倒出。鋁製的壺身，呈現柔和的金屬質感。

一體的鋁製銀色材質，以黑色的把手和蓋子握把做點綴，是百年不衰的經典配色。下壺、上壺和蓋子幾乎以等比高度設計，圓弧的主體，與幾何造形的把手和壺嘴做搭配，是感性與理性線條的適度結合。



Juicy Salif

法國設計頑童Philippe Starck，於1990年替Alessi設計的檸檬榨汁器Juicy Salif，至今仍是他最為人所稱道的作品之一。

捨棄功能導向的設計，金屬製作的檸檬榨汁器，以三根細長的支腳撐起波浪起伏的主體，倒水滴形的設計，當壓擠旋轉果肉後，果汁會從上方順著弧形凹槽往尖點流入支架下方的杯中。

著重在創造使用經驗甚於實質功能，故意凸顯檸檬榨汁器的旋轉頭，捨去多餘的機器外觀與機械動能，前衛的造形與金屬質感，猶如嘗試征服地球的外星人。



Hana

涉略家具、照明、電器等方面的日本大師喜多俊之（Toshiyuki Kita），延伸設計的觸角，於2003年設計以Hana為名的系列餐具。

Hana即為日文的「花」，以17世紀的日本傳統花形為靈感，並與有田燒窯合作設計的瓷器餐具。三瓣或四瓣花形的深淺碗盤，可以堆疊、組合或分開使用。

波浪邊緣的有機造形，不只在餐桌上呈現別緻的風景，層層堆疊收納時亦有不同於普通餐具的視覺享受，簡單而雅緻的餐具型式適用於不同國家的菜色。





Hana 系列茶具組

這是2003年喜多俊之（Toshiyuki Kita）設計的Hana系列茶具組。

同樣是與富有歷史文化與高品質的有田燒窯一同製作出來的瓷器，一系列包括茶壺、茶杯和糖罐。

微微傾斜的身形與圓弧的線條，像是有生命的茶壺正在伸懶腰。除了生動的造形，更讓人感動的是Kita在細節的處理，茶壺壺嘴內部有半圓凸起並布滿細孔的構造，其功能是為了避免茶葉塞住洞口，並讓茶葉輕易落下。糖罐兩側如酒窩般的凹陷，讓使用者拿起來更穩，不易滑落。

ORIGIN

由日本岐阜縣的產業設計中心推出的「美濃燒計畫」，藉由與12位建築大師合作陶瓷茶具，藉以活化日本地方工藝。

高松伸（Shin Takamatsu）的建築多以誇張而機械性的裝飾風格聞名，其作品有麒麟大樓、沖繩國立劇場及台灣高雄捷運R10站。

這件作品像是故意顛覆常理，本該突出的把手，因在圓柱型的杯子旁挖一個橢圓形的洞，便成了可以內凹的把手。本該像下凹的碟子，中間卻毅然凸出，杯底剛好能與凸起的碟子扣合住。看似沒有裝飾的設計，杯子的橢圓中空把手和中間凸起的碟子卻成了最好的裝飾。



燈具



裝飾性復古式檯燈

家居生活中，書桌上多用檯燈，為桌面主要陳設品，故其外形受到注意。現代主義來臨前，檯燈重視裝飾，此作為一顯例。燈罩為半球形，不透明玻璃並金屬鑲邊，罩由金屬帽與燈泡連結，金屬概用銅色與木質相配，增添古雅趣味。自燈罩到燈座之間，為四分之一圓曲線之銅彎管下接另一1/4圓小彎管，才落到木質座的。彎管為兩層，外層為純裝飾，目的是連結下部一木質垂球，增加平衡感。木座之形狀為底寬上窄之瓶狀，並連結更大的銅座，以示穩重。通體予人以藝術品的感覺。



伸展式檯燈

現代生活中比較常用的檯燈是純功能的伸展式檯燈，完全沒有造型的考慮。這種檯燈有一個堅固的傘形燈罩，燈座為一金屬的圓板，可穩立在桌面上，上面有開關。圓座中央立金屬桿，上接可旋轉的軸，軸接懸臂共分三段，四軸，連結之臂可伸展，亦可旋轉，最長為三段懸臂之和，亦可轉換方位，在書桌上非常適用。現代主義重視功能之美，此可為一例。自外觀看，是簡單的機械性的美感。用模矩觀念設計的尺寸，與簡單的幾何形，都是現代美學的要素。





長頸吊燈

玻璃是現代材料，電燈是現代生活不可缺少的用具。早期的燈罩以球形為主，近年來為適應當代之生活品味，乃有新罩之構想。與其他器物相同，當代形式觀亦自傳統中找靈感，此器為來自傳統鳥籠式吊燈之造型。主體部份亦呈鳥籠形，燈泡為管狀，上部為一把手形式長頸，整體造型呈搖鐘狀，外觀明亮、雅緻。此物通體無一直線，為優雅之曲線所組成，故有悅目之清麗感。柄與罩之高度各佔一半，罩徑等同於其高，故比例勻稱，自頸下達罩內之電線與燈身，為黑色呈一直線，亦為懸吊之結構，明晰輕快。

方形壁燈

玻璃塑成方塊形亦為近來的趨勢。可與現代精簡之居住環境相配。此作之特點在於方形燈罩仍使用塑形曲線，整體有開始溶解之冰磚之趣味，柔和可親。但在支架的設計上則堅持方形的原則。壁面之固著件為一厚而黑的方塊，自此方塊之一邊，水平突出小方塊，其上穿一方形斷面之黑柱。再於頂支撐一長方形黑板，上承燈罩。此設計有意的繁瑣在造成立體藝術構成的印象，為構成上化簡為繁，形式上化繁為簡之佳例。





花式吊燈

在玻璃技術用在燈罩上的上世紀初，西方即有花式吊燈，把燈罩做成一朵放大的花朵，花心處就是燈泡的所在。這種可愛的花式燈為現代主義的幾何形所取代，直到上世紀「後現代」來臨才有恢復的跡象。此作即為一抽象的垂花，鼓腹、斂口，造型含蓄。輪廓自上而下，一氣喝成，有流暢之美。為強調花心的感覺，以透明管內的燈絲代替霧面燈泡，玲瓏可愛。

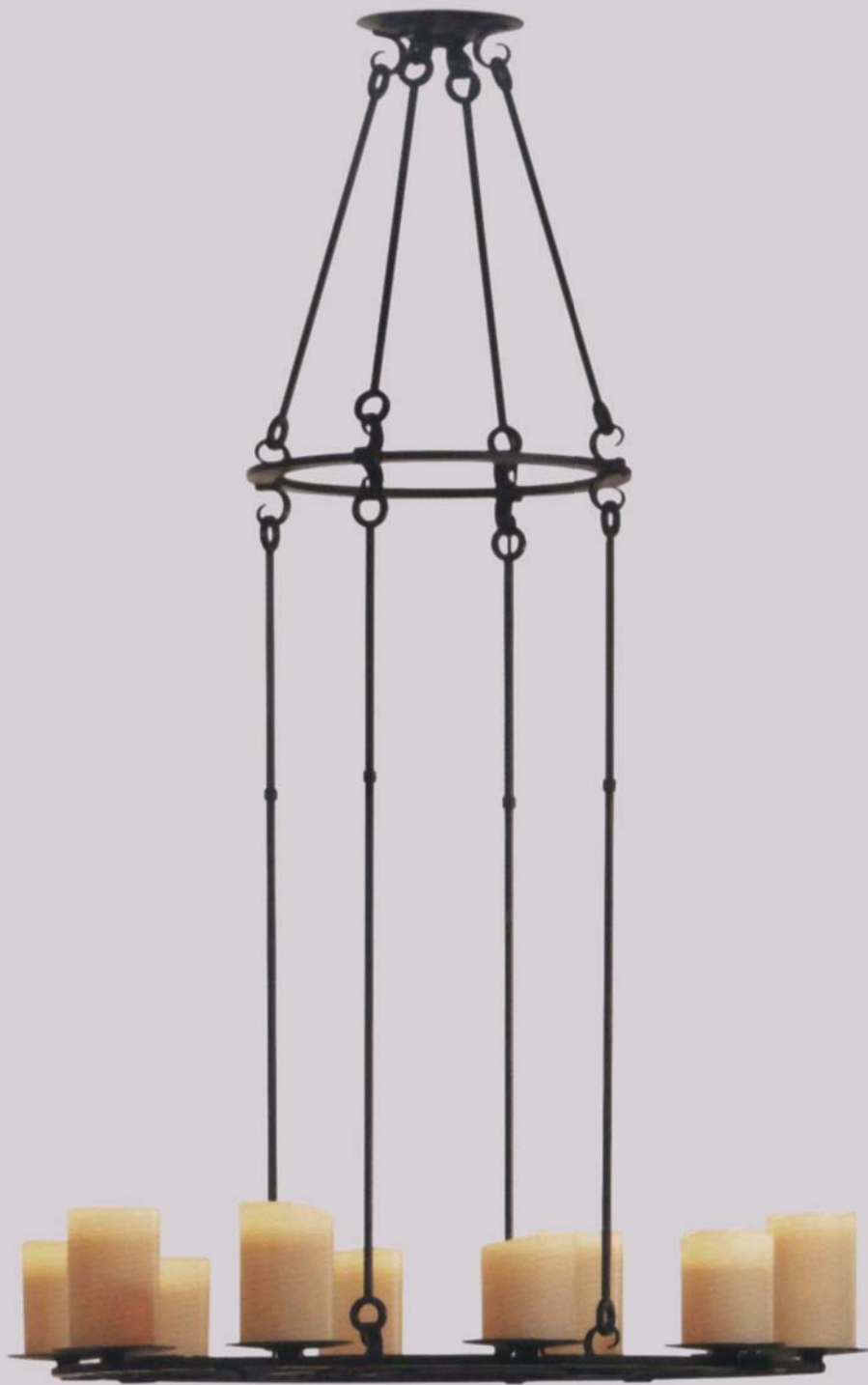
雙層罩吊燈

吊燈在西方上層社會中是重要的家居裝飾。通常為一華麗的大型裝飾性組合燈架，懸掛於主要房間的中央，故單一的燈罩常不敷需要。此作或為小型餐廳中之吊燈，故做成兩層，增加裝飾性，為非常成功的優美作品。外罩為優雅的笠形，上部之柄與下部之罩連為一體，輪廓十分悅目。內罩為倒置的鬱金香花形，有斂口，其中之燈泡亦為燈絲式，強化花心的意味。此作各部份比例十分允當，予人以愉悅、明朗又悅目的感覺。



蠟燭吊燈

對於非常懷念傳統風味的人們，蠟燭組成的吊燈才有富麗、浪漫的風味。因此改變十九世紀花式吊燈一直是設計家努力的方向。此作為其中最簡化之一例，只剩吊索、燭架與燭形。懸吊的方式，使用黑鐵做成傳統的鈎環與鐵索及鐵架相套掛，予人古早之感受。但其構成則為簡潔之現代風，懸吊分兩層，上層為自天花吊下圓形鐵架，下層為自圓吊架用長索吊下大圓形燭架，上承九只蠟燭。此器使用四索垂下，明快整潔，比例亦甚勻稱，有節奏感。





鋼架座燈

在極簡之風潮中，燈飾為重要之角色。此作為極簡中具有幾何美的設計。其構成為用黑鐵做成幾何形支架，用高二寬一的比例，做成簡單框架，焊接到一同樣黑鐵材料的圓形地座上，簡潔明快。燈的本體為白色的不透明燈罩，為正方形，懸吊於架之上方。該罩有細微之曲線，故有優雅柔和之感。因與剛直的鐵架形成對比。為使外形保持潔淨，電線自黑鐵框內連至上方的懸吊處，與燈罩內燈泡相連結。

Ceiling Lamp Model 33N

日裔美籍設計師野口勇（Isamu Noguchi），善於融合東西文化與設計美學於作品中，在1951年設計的Ceiling Lamp Model 33N等系列，是其代表作。

這一系列的燈籠作品，是由純手工的日本和紙結合有機的自然造形，維持傳統以竹片做骨架，支撐微黃的和紙，發出柔美的光芒，營造溫暖人心的空間氛圍。

明顯的竹片框線是外層和紙的骨架，亦是產生自然曲線的原因，一節一節隨骨架而彎曲呈現自然的律動感。作品融合日本傳統工藝與有機造形，不僅讓人重新認識日本文化的精髓，也提振了社會對傳統手工藝的重視。





PH Artichoke

丹麥國寶級的燈具大師Poul Henningsen，1958以自己名字縮寫設計了PH Artichoke，成了流行十幾年的經典作品。

PH Artichoke是Henningsen運用自然界的對等貝殼螺線法精密計算而來，一層一層交疊的片狀外形，光線會因折射到72片燈罩上而削弱刺眼的眩光，並且柔和的照亮整個空間。

此燈具造形傳達了北歐設計的特點，師法自然的設計理念，像是一棵垂吊的松果，或緩緩綻放的花朵。不只外觀搶眼，更著重光的效果，PH燈展現功能性與造形並存的好設計。

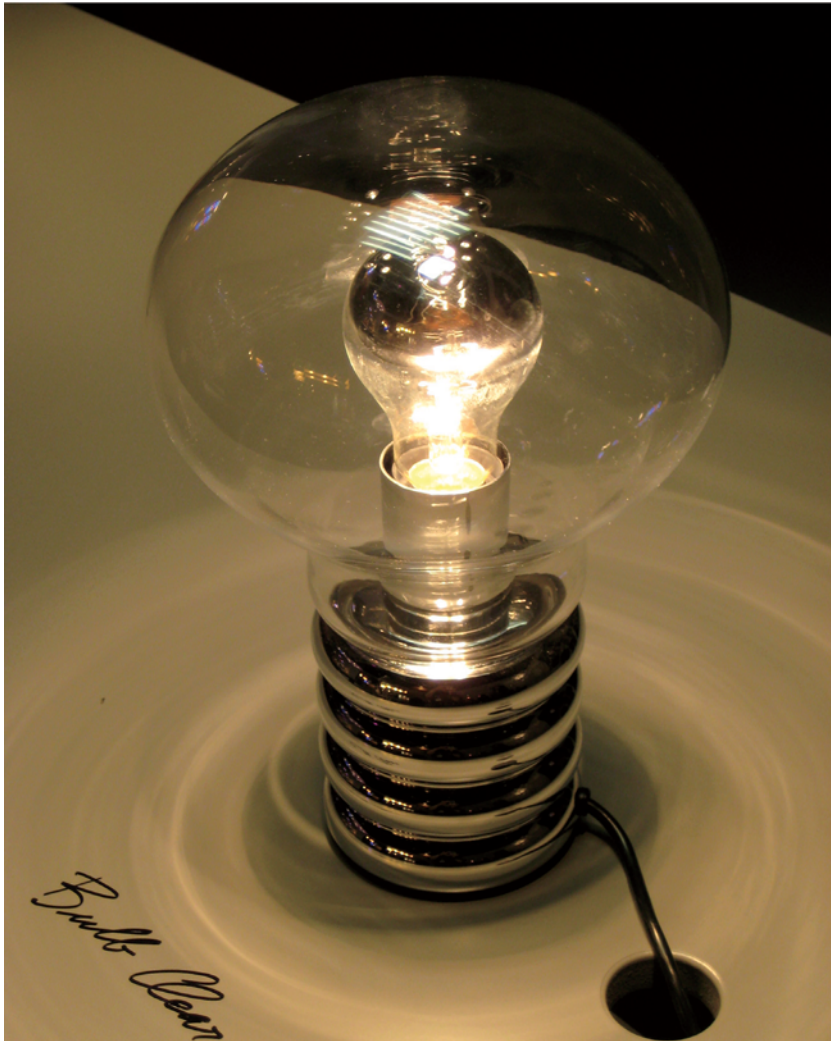
Bulb

德國設計師Ingo Maurer，精通於燈具的開發，幾十年下來已創作百件以上的燈具。

1966年推出的燈具作品Bulb，獲得紐約《Times》專文報導。

乍看下只是普通的球型燈泡佇立在桌面，定眼一看，會訝異於大燈泡中還有一個小燈泡，以為生產工廠製造錯誤開大家一個大玩笑。Maurer藉由這件作品展現燈泡本身的美感，誇大的燈泡就像是兼具透明燈罩與燈台的功能。

燈具設計不僅在於多變新奇的外觀，更應著重在燈具的本質—「照明」，將照明功效與概念傳達發揮到極致就是好的燈具。Maurer的創意思維將燈具簡化，傳遞最原始的感動。





Tako

Tako是1971年喜多俊之（Toshiyuki Kita）為義大利品牌iGuzzini 設計的組合壁燈。

鑑於當時日本許多優良的傳統產業趨於沒落，為了替傳統手工藝創造新價值，喜多俊之將日本美濃手漉和紙以現代的方式重新演繹，由植物纖維製作的和紙壓製成一張，表面呈現手作的樸實感，光線透過中間四個較薄的圓形圖案放射出來，呈現柔和、溫暖的散射光暈。

Tako就是日文風箏的意思，簡單的長方形和紙，像是起飛的風箏，每張不同圖案的和紙又像是掛在牆上的藝術品。這件作品用最簡單的設計，改變照明與空間的關係，提升手工藝的發展。



Tizio長臂鹵素燈

德國設計師Richard Sapper，以其豐富的創意與德國人嚴謹的天性，造就出1972年這款經典的Tizio長臂鹵素燈。

概念源於他找不到心目中可隨需求旋轉角度、且燈罩大小不會影響工作的燈具。長長的燈臂如人類的手臂，可依使用者需求彎曲、延伸或收起，藉著力學原理，使燈臂在空中展現高高低低的平衡美感。小巧的幾何燈罩造形，使光源準確照射在需要的地方且不影響作業環境。

可隨意擺盪的修長燈臂、可移轉的燈具角度，成了書桌上的另一種特殊風景。Tizio確實改善舊有檯燈的問題，亦開創新的使用方式。

Tahiti table lamp

激進團體Memphis的代表人物Ettore Sottsass，在1981年創作的後現代作品Tahiti table lamp。

運用與Carlton同樣的理念和設計手法，將不同的幾何塊體如同堆積木般的堆疊成有趣的造形，並搭具配衝突性的顏色與圖紋，最上端的燈罩如同鴨子的頭型，因此有人稱它為鴨子燈。其誇張的造形，強調Memphis當時凸顯外觀的視覺處理手法。

衝突的色塊、隨意堆疊的形體、不平衡的狀態，突破制式的設計規範，讓作品在當時成為前衛大膽的象徵。





Pao和紙立燈

喜多俊之（Toshiyuki Kita）長期致力於結合現代設計與日本傳統工藝，這件Pao是1992年利用日本和紙的另一件代表作。

Pao的架構是以四根鐵製支架凹成的長方體，下方骨架凹起四個角，最上方有個掛鉤，可依需要將燈放置地上或是掛起來。和紙幾乎沒有用到膠水黏貼，而和紙在手工製作時加入花瓣、葉片等各式材料，形成每件作品不同的圖案。

兩種擺放的方式呈現Kita對生活的細膩觀察，黑色的支架與米黃色的和紙呈現對比的配色。透過和紙流洩出來的光，是淡淡的暖黃光，柔和不刺眼，適合放在居家空間以營造室內氣氛。



Jingzi球形燈具

設計師Herzog & de Meuron於2001年設計的Jingzi。

Jingzi是用柔軟的矽膠做成的球形燈具，隨空間陳設方式的不同，可當吊燈、桌燈或地燈，吊燈長度可隨不同需求做調整。感應式開關設計，輕壓如尾巴的矽膠管三秒即可控制燈光的明暗。

蜿蜒的曲線連接著水滴狀的燈，其強烈的造形意象如奮力游向前的精子般生動。無接縫的外觀，使放射出來的光芒更完整無暇。

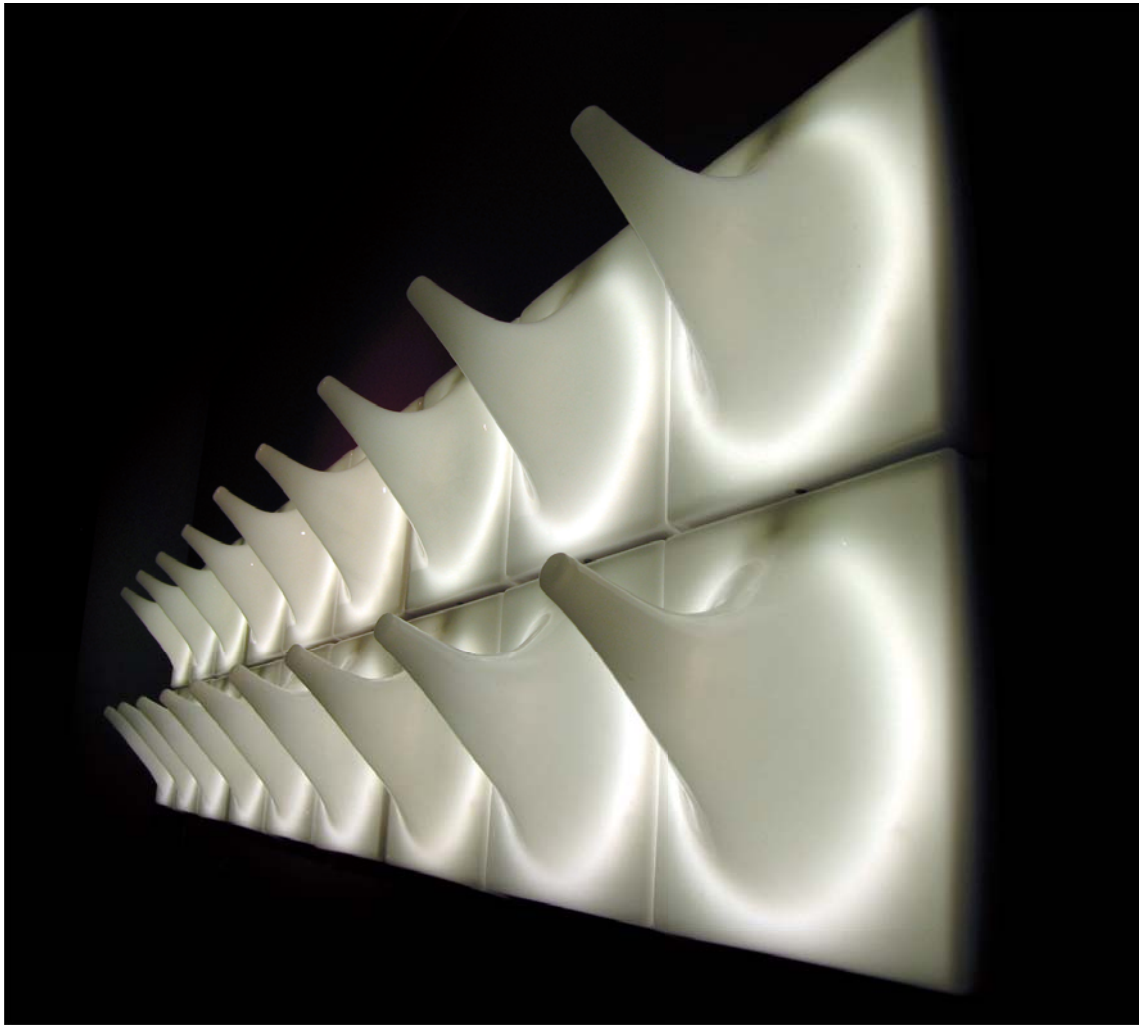
AOYA和紙立燈

系列燈具AOYA是喜多俊之（Toshiyuki Kita）在2005年再次運用日本和紙創作的作品。

透過新型的日本和紙與3D塑紙技法，和紙表面光滑幾乎沒有接縫，且可做成各種有機形體。上方凸出尖尖的框架，與外觀的圓弧造型，形成有趣的對比。

現代人的生活周遭充斥著冷冰冰、沒有感情的現代產品。喜多俊之將傳統工藝用新的設計概念重新展現，捨去竹片骨架轉而將和紙燈罩放在凸起的金屬骨架上，會因微風吹過而搖曳擺盪。光滑圓潤如水煮蛋般的和紙外表，代表現代設計與傳統文化的成功結合。





Unikorn多功能壁燈

一半英國一半埃及血統的Karim Rashid，設計作品種類廣泛，從座椅、香水瓶、電子產品到家庭用品…等，甚至出過音樂專輯，是個多元且設計風格強烈的設計師。2005年設計Unikorn多功能壁燈。

造形獨特的Unikorn，不只具備照明功能，凸角還可當掛衣服的掛鉤，以半透明的塑膠材料製成，有白色和橘色可供選擇。

方型塊體中間凸出向上揚起的圓角，像是神話故事裡的獨角獸。可以單獨使用，也可以多件拼在一起成為壯觀的燈飾。創意不僅展現在獨特的外觀，亦將看似無關的用途結合成一件作品，滿足使用者的需求。

Quin吊燈

美國數位雕塑家Bathsheba Grossman於2005年創作的Quin吊燈，由MATERIALISE.MGX公司生產。

突破傳統雕塑費工又耗時的問題，運用快速成型技術將電腦繪製的3D圖「列印」出來。如五角形海星的形體重複、延伸、交織成球狀結構，表層密布相連的孔洞，光源從中間穿過細緻的結構發散出來，形成華麗、有機的雕塑燈飾。

Bathsheba Grossman透過數位科技將狀似銀河系、生物組織等繁複結構精準的計算並製造出來，展現自然有機的美感。



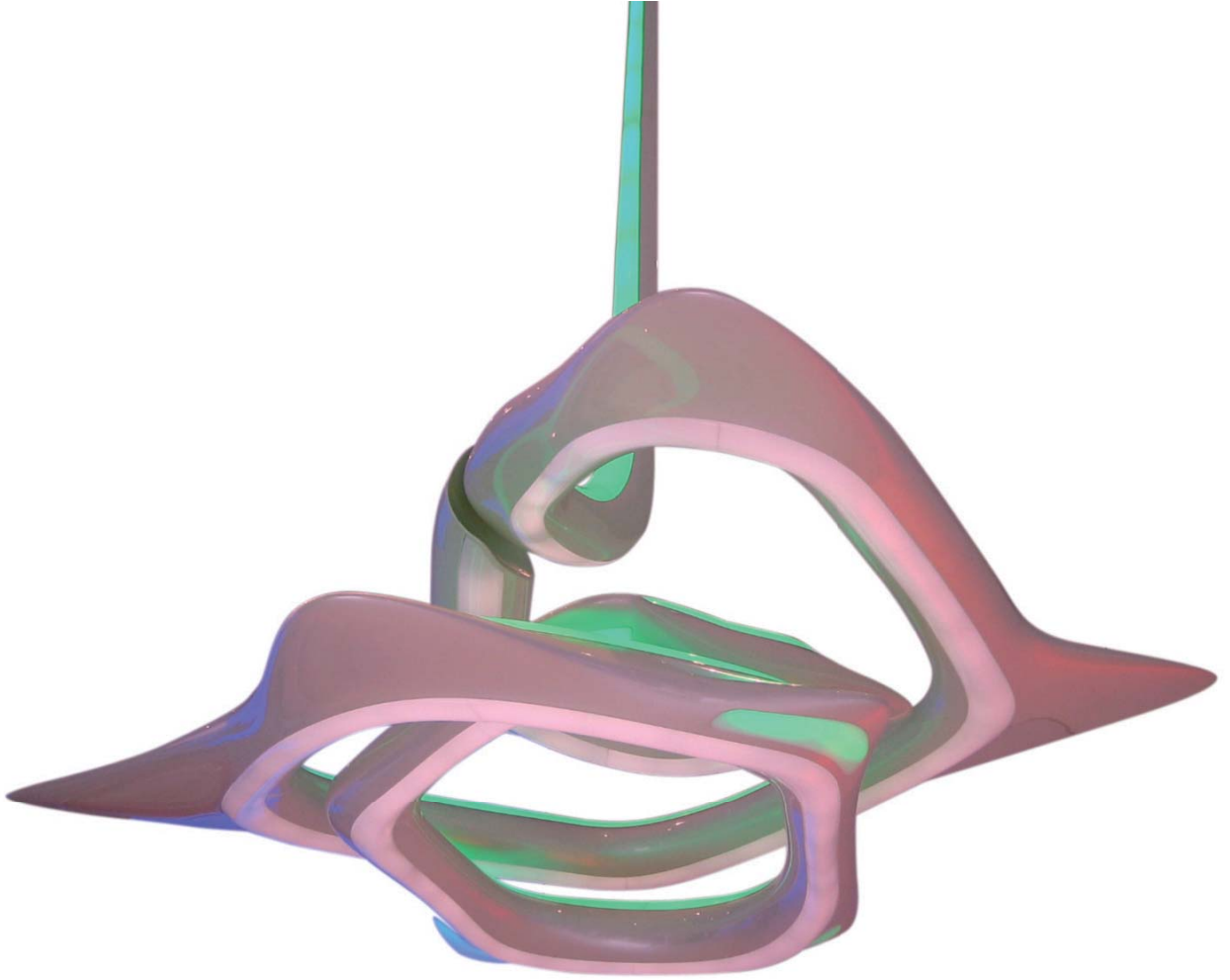
Liana吊燈

學習藝術出身的設計師Ayala Serfaty，善於透過布料展現特殊造形，產品多集中於家具和燈具設計；2005年設計Liana系列燈具。

Serfaty以製作一件藝術品的方式去設計產品，作品如模擬細胞組織或生物形體的有機結構。利用金屬凹折成圓弧形框架，將光滑的絲綢布料以皺褶的方式緊密的拉撐成飽滿的發散狀外表。可串連在一起，亦可分開使用得燈具產品。

手工製作與染色的布料燈罩，光線透過抓皺的的絲質材料，呈現不同的明暗層次，豐富了光的效果。



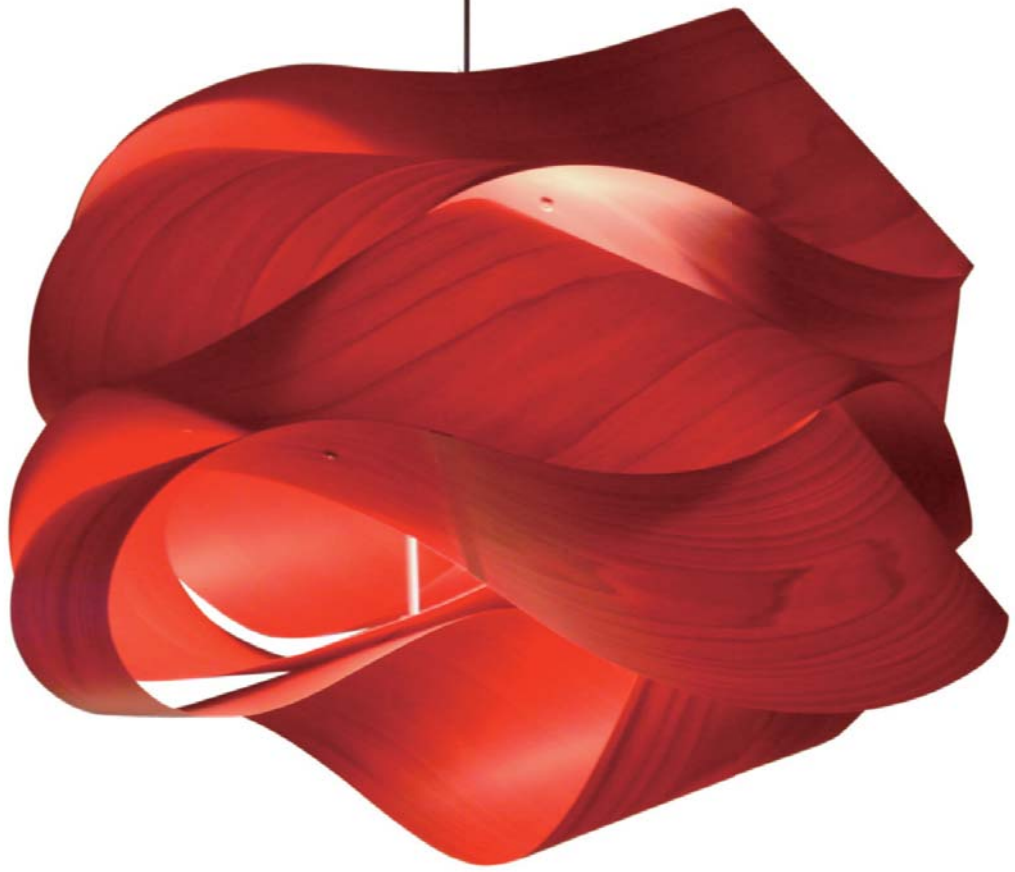


Vortexx吊燈

伊朗建築師Zaha Hadid，建築風格多以流動、有機、不規則的外觀呈現。2005年設計的Vortexx吊燈，維持Hadid獨樹一格的個人風格。

旋渦狀的造形，如不小心潑灑在空中流動的液體，又如黑暗中揮舞仙女棒所畫出炙熱的白色線條。從連接天花板到燈整體都由玻璃纖維製成，結合LED模組展現變化萬千的燈光秀。

隨著蜿蜒旋轉的不規則形體發亮的光，顛覆一般燈罩與光源的關係。動感的線條外觀適合裝置在舞廳等空間，光的顏色變換如同隨著音樂舞動。



Leonardo吊燈

西班牙設計師Antoni Arola於2005年設計的Leonardo吊燈。

概念源自觀察植物龍舌蘭層層交疊的葉片所得到的靈感，將薄如紙張的木片扭轉環繞成波浪般起伏的造形，如舞者輕盈揮舞的緞帶，交織成一圈雲朵般的結構。

普通的燈泡，用一條薄到可透光的材質層層環繞，呈現最簡單、有機、流動的造形。主要光線照射燈罩正下方的位置，其他光線從條狀交錯的周圍透出，如被雲朵遮蔽的陽光透出隱隱約約的光芒，光線下清楚可見的木紋，成了最自然獨特的紋飾。



Mikado

西班牙燈具設計師Miguel Herranz於2006年設計的Mikado，此燈具獲得2005年德國light And Building展覽的Design plus prize。

運用極薄的木片扭轉釘合成一體，發散的條狀線條，如散開的羽毛，透過燈罩形成不同的光影變化。扇狀的細條造形，呈現豐厚又輕盈的外觀。

簡單的製作方式，單一素材，卻可變化多樣動感的燈罩造形。看似隨意的扇狀結構，當光線穿透多而纖長的木條，會展現舞動的影子，從不同角度欣賞，會有不同的光影表現。

國家圖書館出版品預行編目資料

生活美學理念推廣系列叢書 器物
漢寶德等編撰；行政院文化建設委員會編。
-第1版--臺北市：北市捷運局， 2009.12
面；19x26公分--
參考書目；面
ISBN 978-986-02-0267-0（精裝）
1.捷運工程 2.車站 3.建築美術設計 4.景觀工程設計
442.96 98019217

生活美學理念推廣系列叢書 器物

發行人 盛治仁
出版者 行政院文化建設委員會
總編輯 漢寶德
編撰小組 林盛豐、官政能、姚政仲、張基義、曾成德、劉惠媛
撰文 漢寶德、官政能
執行編輯 許耿修、游淑靜、楊同慧、劉永逸、李潔明、魏君穎
地址 10049台北市中正區北平東路30之1號
電話 886-2-2343-4000
傳真 886-2-2321-8771
網址 www.cca.gov.tw

印刷 博創印藝文化事業有限公司
美術編輯 張惠雯
出版年月 99年3月
版（刷）次 第1版

出版日期 中華民國99年3月1日
定價 新台幣250元
ISBN
GPN
劃撥帳戶 行政院文化建設委員會員工消費合作社
劃撥帳號 10094363
網路書店 <http://book.cca.gov.tw>
客服專線 886-2-2343-4168

版權所有，未經書面許可，禁止以任何形式使用或轉載翻印